
Załącznik
do Uchwały Nr XXVIII/218/08
Rady Miejskiej w Sułkowicach
z dnia 30 grudnia 2008 r.

LOKALNY PROGRAM REWITALIZACJI MIASTA SUŁKOWICE



Sułkowice 2008

SPIS TREŚCI

WSTĘP – GENEZA.....	3
1. STRESZCZENIE	5
2. NAWIĄZANIE DO STRATEGICZNYCH DOKUMENTÓW DOTYCZĄCYCH ROZWOJU PRZESTRZENNO – SPOŁECZNO – GOSPODARCZEGO MIASTA I REGIONU	8
3. CHARAKTERYSTYKA OBECNEJ SYTUACJI NA OBSZARZE REWITALIZACJI.....	13
3.1. Podstawowe informacje o mieście Sułkowice.....	13
3.2. Sfera mieszkaniowa i społeczne aspekty mieszkalnictwa w mieście Sułkowice	14
3.3. Stan infrastruktury technicznej	15
3.4. Sfera społeczna	18
3.5. Sfera gospodarcza.....	28
3.6. Zagospodarowanie przestrzenne.....	31
3.7. Podstawowe dane dotyczące poszczególnych sektorów.....	35
3.8. Analiza SWOT	35
3.9. Podsumowanie – kluczowe problemy i ich skutki dla miasta	41
4. ZAŁOŻENIA PROGRAMU REWITALIZACJI.....	43
4.1. Zasięg terytorialny procesu rewitalizacji z uzasadnieniem wyboru obszaru	43
4.2. Istota i cele programu, główne nurty działań	44
4.3. Stopień zaawansowania prac nad programem i jego realizacją.....	47
4.4. Konsultacje społeczne	51
5. PLANOWANE ZADANIA NA OBSZARZE REWITALIZOWANYM, W PODZIALE NA LATA I ZAKRES PRZEDMIOTOWY.....	55
6. WSKAŹNIKI REALIZACJI PROGRAMU	62
7. PLAN FINANSOWY REALIZACJI REWITALIZACJI	64
8. INSTRUMENTY WDRAŻANIA PROGRAMU I KOMUNIKACJI SPOŁECZNEJ	70
9. SPIS TABEL	75
10. SPIS RYSUNKÓW	75
11. SPIS WYKRESÓW.....	76

WSTĘP – GENEZA

Miasto Sulkowice jest młodym miastem, o niewykształconej w pełni tkance miejskiej. Prawa miejskie Sulkowice otrzymały w 1969 roku. Do tej pory przestrzeń miejska posiada wiele cech obszarów wiejskich, takich jak rozdrobnienie zabudowy, brak typowego centrum miasta, problemy ze skomunikowaniem niektórych części. Na terenie miasta usytuowane są zakłady przemysłu metalowego, których oddziaływanie na miejską przestrzeń jest dość duże – z jednej strony poprawiają zurbanizowanie i industrializację miasta, z drugiej – same często stają się przyczyną problemów, na przykład poprzez utrudnienie komunikacyjne w centrum miasta (drogi wojewódzka i powiatowa są również drogami transportu wewnętrznego zakładów). Na przestrzeń miejską miały również wpływ warunki naturalne – ukształtowanie terenu, czy też ciek wodne przepływające przez obszary w granicach administracyjnych miasta z jednej strony ograniczały rozwój i swobodne kształtowanie się jego przestrzeni, z drugiej – stanowią obecnie jego atut. Nieracjonalnie zagospodarowana, problemowa przestrzeń miejska ma duży, negatywny wpływ na sfery gospodarczą i społeczną. Specyficznie wykształcona przestrzeń utrudnia prowadzenie działalności gospodarczej, wykorzystanie istniejącego potencjału turystycznego oraz aktywizację życia społecznego, ponieważ jest mało funkcjonalna, posiada niską estetykę i jest nieefektywnie wykorzystywana. Jedynie podjęcie działań na szeroką skalę pomoże zwiększyć jej jakość, a wraz z projektami naprawczymi w sferach gospodarczej i społecznej doprowadzi do wyprowadzenia obszaru miasta z obecnej sytuacji kryzysowej.

W związku z tym, że podjęcie łącznych, komplementarnych i powiązanych ze sobą przedsięwzięć w sferach przestrzennej, gospodarczej i społecznej umożliwi uzyskanie zamierzonych efektów i przyczyni się do skuteczniejszego przeprowadzania pożądanых zmian, zdecydowano, że najlepszą formą umożliwiającą wyodrębnienie i połączenie efektów działań różnych sfer jest proces rewitalizacji. Prace nad Lokalnym Programem Rewitalizacji Miasta Sulkowice zostały rozpoczęte w 2007 roku. 30 sierpnia 2007. Rada Miejska w Sulkowicach, przystąpiła na mocy Uchwały do opracowania Lokalnego Programu Rewitalizacji Miasta Sulkowice jako programu długookresowego, stanowiącego plan strategiczny dla przedsięwzięć naprawczych obszaru. Opracowaniem Lokalnego Programu Rewitalizacji Miasta Sulkowice objęto obszar całego miasta. Po ogłoszeniu przez Radę przystąpienia do opracowania LPR, podjęto szerokie działania konsultacyjne i organizacyjne, mające na celu usprawnienie przebiegu procesu opracowywania dokumentu, zebrania od mieszkańców i innych zainteresowanych podmiotów propozycji projektów oraz włączenie w proces rewitalizacyjny całą społeczność Sulkowic. Na stronie internetowej Gminy dostępne były zarówno ankiety, jak i karty projektów, za pomocą których

można było wyrazić swoje zdanie na temat sytuacji obecnej miasta, wskazać jego problemy oraz zaproponować ich rozwiązanie – konkretny projekt będący odpowiedzią na zdiagnozowane trudności. Zbieraniem odpowiedzi respondentów, promowaniem rozpoczętego procesu oraz pozyskiwaniem partnerów do przeprowadzenia procesu zajął się Zespół ds. Rozwoju Przedsiębiorczości i Promocji Gminy, działający w ramach Urzędu Miejskiego. Działania osób odpowiedzialnych za rozpowszechnianie wiadomości o przystąpieniu do opracowania Lokalnego Programu Rewitalizacji przyczyniły się do pozyskania zainteresowania lokalnej społeczności.

Podjęto decyzję o zleceniu Lokalnego Programu Rewitalizacji podmiotowi zewnętrznemu. Przy pracy nad dokumentem osoby odpowiedzialne za jego wykonanie korzystały z materiałów zgromadzonych przez Gminę Sulkowice, a także z ogólnodostępnych statystyk, Metodyki przygotowania i oceny Programu Rewitalizacji w ramach MRPO na lata 2007-2013, informacji na portalach internetowych poszczególnych gmin, powiatu, województwa. W trakcie postępu prac konsultowano je z członkami Zespołu Zadaniowego ds. Rewitalizacji Miasta Sulkowice.

Lokalny Program Rewitalizacji jest dokumentem przygotowywanym na dłuższy okres czasu, z założeniem wystąpienia jego długofalowych efektów i kilkuletniego zarządzania nim w przyjęty przez Gminę sposób.

1. STRESZCZENIE

Tytuł programu rewitalizacji: Lokalny Program Rewitalizacji Miasta Sulkowice

Lokalizacja: Gmina Sulkowice

Obszar: 16,46 km², 1646 ha

Uzasadnienie wyboru obszaru:

Obszar miasta jest obszarem problemowym. Jego przestrzeń charakteryzuje zbyt mało cech miejskich, w związku z czym nie może ono się bez zakłóceń rozwijać jako miejsce koncentracji procesów gospodarczych oraz społecznych. Miasto nie posiada w pełni wykształconego centrum, jego zabudowa jest w dużej mierze rozproszona, występują trudności ze skomunikowaniem części osiedli. Istnieją niewykorzystane rezerwy terenowe, funkcjonalność przestrzeni jest niska, zmniejsza się ogólna atrakcyjność miasta. Problemy sfery przestrzennej bezpośrednio przenoszą się na gospodarczą i społeczną – niska jest aktywność gospodarcza obszaru, mieszkańcy są mało aktywni społecznie, niewykorzystywany jest istniejący potencjał turystyczny.

Miasto Sulkowice spełnia 4 z 5 wymaganych kryteriów, które muszą być wypełnione jako warunek programowania wsparcia z zakresu mieszkalnictwa – wysoki poziom ubóstwa i wykluczenia, wysoką stopę długotrwałego bezrobocia, niski wskaźnik prowadzenia działalności gospodarczej, porównywalnie niski poziom wartości zasobu mieszkaniowego. Świadczy to nie tylko o tym, z jak wieloma problemami boryka się miasto, lecz także uwidacznia, że miasto dotknęła sytuacja kryzysowa, objawiająca się w różnych sferach – społecznej, gospodarczej i przestrzennej. Kryzys, jaki dotknął Sulkowice wymaga podjęcia działań spójnych, komplementarnych, w różnych sferach i o długim horyzoncie czasowym, co zapewnia Program Rewitalizacji stanowiący długotrwały plan skoordynowanych działań naprawczych w obszarach problemowych.

Rysunek 1. Mapka sytuacyjna /plan obszaru



Źródło: www.sulkowice.pl - oficjalna strona internetowa UM w Sulkowicach

Operator programu: Gmina Sulkowice

Partnerzy:

Powiat Myślenicki, Województwo Małopolskie, Sp. Mieszkaniowa „Kowal”, Sp. Mieszkaniowa „Zorza”, Fabryka Narzędzi „Kuźnia” S.A., Zespół Szkół Zawodowych i Ogólnokształcących w Sulkowicach, LGD „Między Dalinem i Gościbią”

Liczba mieszkańców obszaru: 6 361 osób

Cele programu:

Głównym, strategicznym celem programu jest **przebudowa tkanki miejskiej Sułkowice** prowadząca do wzmocnienia funkcjonalności miasta, wykorzystania jego potencjału i poprawy jakości przestrzeni publicznej, mająca na celu stworzenie warunków do rozwoju społeczno-gospodarczego oraz wzrost standardu życia mieszkańców.

Cel ogólny zostanie osiągnięty dzięki realizacji następujących celów szczegółowych - operacyjnych, bezpośrednio odnoszących się do planowanych działań:

- 1) **Poprawa stanu miejskiej infrastruktury, ładu przestrzennego oraz działania** zmierzające do poprawy komunikacji pomiędzy poszczególnymi częściami miasta;
- 2) **Efektywne wykorzystanie przestrzeni publicznej i istniejących rezerw terenowych;**
- 3) **Wzmocnienie rekreacyjnej, turystycznej i gospodarczej funkcji miasta;**
- 4) **Ożywienie gospodarcze obszaru;**
- 5) **Zwiększenie liczby dostępnych form spędzania czasu wolnego, rekreacji i wypoczynku;**
- 6) **Wspieranie pożądaných procesów zachodzących w sferze społecznej, aktywizacja** mieszkańców;
- 7) **Poprawa jakości zasobu mieszkaniowego.**

Środki realizacji celów / główne planowane przedsięwzięcia i ich orientacyjny koszt:

67 mln PLN

2. NAWIĄZANIE DO STRATEGICZNYCH DOKUMENTÓW DOTYCZĄCYCH ROZWOJU PRZESTRZENNO – SPOŁECZNO – GOSPODARCZEGO MIASTA I REGIONU

Strategia Rozwoju Województwa Małopolskiego na lata 2007-2013

Strategia Rozwoju Województwa jest przygotowanym przez samorząd województwa głównym dokumentem strategicznym regionu, określającym cele i priorytety polityki prorozwojowej prowadzonej na jego terenie w perspektywie okresu 2007-2013. Strategia jest zarówno planem działań władz samorządowych województwa oraz narzędziem zarządzania procesem jego rozwoju, jak również dokumentem promującym walory Małopolski, umożliwiającym komunikację i współpracę ze społecznością regionu. Strategia zawiera wizję regionu, czyli jego pożądany obraz, jaki ma zostać osiągnięty dzięki ustalonemu przez władze samorządowe i zawartemu w dokumencie programowi jej rozwoju. Wizja rozwoju województwa małopolskiego przedstawia się następująco: „Małopolska regionem szans, wszechstronnego rozwoju ludzi i nowoczesnej gospodarki, silnym aktywnością swych mieszkańców, czerpiącym z dziedzictwa przeszłości i zachowującym tożsamość w integrującej się Europie”.

Strategia Rozwoju Województwa Małopolskiego koncentrować się będzie na trzech polach aktywności: konkurencyjność gospodarcza, rozwój społeczny i jakość życia, potencjał instytucjonalny, dla których wyznaczono trzy cele strategiczne:

- wzmocnienie konkurencyjności gospodarczej województwa, która określi atrakcyjność i pozycję regionu jako miejsca aktywności gospodarczej, co jest fundamentem ekonomicznym pomyślności i standardu życia mieszkańców województwa (pole A)
- stworzenie warunków dla wszechstronnego rozwoju społecznego i wysokiej jakości życia, co decyduje o atrakcyjności i spójności regionu jako bezpiecznego i przyjaznego miejsca zamieszkania oraz pobytu, a w konsekwencji o jego konkurencyjności jako wszechstronnego środowiska życia (pole B)
- wzmocnienie potencjału instytucjonalnego województwa, co jest niezbędnym narzędziem realizacji pozostałych zmian (pole C)

Osiągnięcie powyższych celów strategicznych pozwoli na realizację założonej wizji regionu. Każde z pól aktywności strategii podzielone zostało na obszary polityki rozwoju, charakteryzujące się określonymi kierunkami prowadzenia polityki prorozwojowej, w ramach których podejmowane będą konkretne działania zmierzające do uzyskania oczekiwanych efektów. Pole aktywności B – rozwój społeczny i jakość życia jest szczególnie ważne z punktu widzenia planowanego procesu rewitalizacji w mieście Sułkowie. Wyznaczony dla tego obszaru,

przedstawiony powyżej cel strategiczny w pełni koresponduje z celami, jakie zakłada się, programując proces rewitalizacji danego obszaru – poprawą standardu życia mieszkańców obszaru rewitalizowanego, umożliwieniem im wszechstronnego rozwoju, uatrakcyjnieniem i efektywnym wykorzystaniem przestrzeni oraz poprawą konkurencyjności miasta. Polu B przyporządkowano trzy obszary polityki rozwoju: obszar V. Spójność wewnątrzregionalna, obszar VI. Ochrona środowiska oraz obszar VII. Dziedzictwo i przestrzeń regionalna. Celem pośrednim, jaki został wyznaczony dla obszaru VII jest „wysoka jakość środowiska przyrodniczo-kulturowego i przestrzeni regionalnej”. Kierunek polityki VII.1. Ochrona i kształtowanie krajobrazu kulturowego wyznacza działania, jakie mają zostać podjęte w celu zachowania najcenniejszych walorów krajobrazu kulturowego województwa małopolskiego oraz rewitalizacji obszarów problemowych i zabytkowych układów przestrzennych. Do grupy przedsięwzięć, jakie mogą zostać zrealizowane zgodnie z kierunkiem polityki VII.1. należą między innymi: rewaloryzacja i rewitalizacja układów urbanistycznych, podniesienie standardów przestrzeni publicznych, dbałość o małą architekturę i zielen, porządkowanie przestrzeni. Lokalny Program Rewitalizacji Miasta Sułkowice jest w pełni zgodny z tymi założeniami i wpisuje się w możliwe do podjęcia w ramach VII obszaru działania. Zakłada on rewitalizację obszaru miasta poprzez zwiększenie estetyki i harmonii przestrzeni, nadanie nowych funkcji lub wzmocnienie starych w poszczególnych częściach miasta, ochronę jego walorów oraz istniejącego układu urbanistycznego. Ponadto zaplanowano również działania mające na celu stymulowanie pożądaných procesów gospodarczych i społecznych, co gwarantuje, że rewitalizacja nie ograniczy się tylko do poprawy ładu przestrzennego miasta i działań remontowo-budowlanych, lecz także znacząco wpłynie na aktywizację i integrację lokalnej społeczności oraz umożliwi mieszkańcom wszechstronny rozwój. Poprawi to zarówno atrakcyjność miasta dla osób w nim mieszkających, jak również zwiększy jego konkurencyjność i wykreuje jego pozytywny wizerunek w regionie.

Strategia Zrównoważonego Rozwoju Powiatu Myślenickiego na lata 2007-2015

Strategia Zrównoważonego Rozwoju Powiatu Myślenickiego na lata 2007-2015 jest dokumentem strategicznym na poziomie ponadlokalnym, określającym zasady prowadzenia polityki prorozwojowej na terenie powiatu. Misją Strategii jest "Zrównoważony rozwój społeczno-gospodarczy powiatu myślenickiego, jako atrakcyjnego i bezpiecznego miejsca zamieszkania, pracy, edukacji, inwestowania i wypoczynku w przyjaznym środowisku". Wyznaczono 6 celów strategicznych, zgrupowanych w dwóch obszarach (gospodarka i ochrona środowiska; sprawy społeczne i potencjał instytucjonalny), których osiągnięcie warunkuje wypełnienie założonej misji. Planowana rewitalizacja w mieście Sułkowice, dzięki temu, że w jej ramach podejmowane

będą nie tylko działania w sferze przestrzeni miejskiej, lecz także przedsięwzięcia mające na celu generowanie pożądanych zjawisk społecznych i gospodarczych, jest zgodna z kierunkami polityki rozwojowej powiatu opisanej w Strategii oraz komplementarna z następującymi celami:

1. Poprawa jakości infrastruktury drogowej i technicznej, szczególnie w zakresie kanalizacji sanitarnej.
6. Budowa zintegrowanego, aktywnego i bezpiecznego społeczeństwa, w tym zwiększenie udziału młodych ludzi w życiu powiatu. Rozwój mieszkalnictwa i zapewnienie wysokiej jakości życia, szczególnie opieki zdrowotnej i socjalnej.
7. Sprawna, kompetentna i przyjazna administracja publiczna oraz uporządkowana polityka przestrzenna.

Strategia Rozwoju Gminy Sułkowice na lata 2008-2020

Strategia Zrównoważonego Rozwoju Gminy Sułkowice jest dokumentem strategicznym na poziomie lokalnym, powiązany i zgodny z analogicznymi dokumentami na szczeblu regionalnym i krajowym. Ujęto w niej cele polityki prorozwojowej gminy w perspektywie 12 lat oraz główne priorytety i kierunki działań stymulujących szeroko pojęty rozwój. Zaznaczono, że dążenie do trwałego rozwoju gminy będzie przeprowadzone z zachowaniem zasady zrównoważonego rozwoju, co oznacza, że wspierane będą przedsięwzięcia kompleksowe, prowadzące do ożywienia zarówno gospodarki jak i sfery społecznej, z uwzględnieniem ochrony środowiska i racjonalnego korzystania z jego zasobów, tak, by nie zostały one zniszczone w procesie rozwoju gminy.

Wizja Strategii została sformułowana w następujący sposób: „Gmina Sułkowice – przyjazna człowiekowi i środowisku naturalnemu, dynamiczny ośrodek edukacyjny, atrakcyjne miejsce zamieszkania, aktywnego wypoczynku, pracy i inwestowania w działalność gospodarczą.” Wyznaczono trzy pola aktywności Strategii:

- Pole A. Potencjał społeczny Gminy - rozwój poprzez edukację, kulturę, sport i rodzime tradycje
- Pole B. Partnerstwo dla mieszkańców Gminy - współpraca przy eliminacji barier rozwoju
- Pole C. Jakość życia – sprostanie wyzwaniom cywilizacyjnym,

dla których określono cele strategiczne. Każdemu z pól przyporządkowano kierunki polityki lokalnej oraz cele operacyjne, których osiągnięcie pozwoli na wypełnienie założonych celów strategicznych oraz wizji Strategii.

Planowany proces rewitalizacji, poprzez swój zakres i cele nawiązuje do założeń oraz kierunków polityki określonych w Strategii. Koresponduje z następującymi celami operacyjnymi:

- A.2. Aktywizacja społeczeństwa poprzez edukację, kulturę, sport i turystykę
- A.3. Zintegrowanie społeczności lokalnej
- A.5. Wykorzystanie walorów krajobrazowych i przyrodniczych do stworzenia bazy sportowo-rekreacyjnej oraz promocji i edukacji
- B.1. Wypracowanie reguł współpracy samorządu gminnego z organizacjami pozarządowymi oraz grupami mieszkańców występujących z inicjatywami obywatelskimi
- C.6. Rozwój budownictwa mieszkaniowego wraz z infrastrukturą towarzyszącą
- C.8. Zagospodarowania otoczenia rzek i potoków oraz budową zbiorników retencyjnych

W szczególny sposób Lokalny Program Rewitalizacji Miasta Sułkowice wpisuje się w pola aktywności A oraz C.

Miejscowy plan zagospodarowania przestrzennego terenów wsi Biertowice, Krzywaczka i miasta Sułkowice

Wszystkie działania, jakie zostały zaplanowane do realizacji w ramach Lokalnego Programu Rewitalizacji są zgodnie z przyjętym przez Radę Miejską w Sułkowicach miejscowym planem zagospodarowania przestrzennego terenów wsi Biertowice, Krzywaczka i miasta Sułkowice. Miejscowym planem objęty został obszar całego miasta. Zadania inwestycyjne, zakładające ingerencję w przestrzeń miejską, zostały przypisane odpowiednim częściom miasta zgodnie z ich przeznaczeniem i funkcją określoną w planie. Przykładem na zgodność działań rewitalizacyjnych z ustaleniami planu jest projektowana budowa zalewu na obszarze oznaczonym w miejscowym planie zagospodarowania przestrzennego jako UT – teren usług turystyki i rekreacji.

Planowane przedsięwzięcia wieloletnie są zgodne z projektem opracowywanego studium uwarunkowań i kierunków zagospodarowania przestrzennego Gminy Sułkowice (obecnie w fazie uzupełnienia oceny oddziaływania na środowisko w związku z wejściem w życie ustawy z dnia 3 października 2008 r. o udostępnianiu informacji o środowisku i jego ochronie, udziale społeczeństwa w ochronie środowiska oraz o ocenach oddziaływania na środowisko)

Założenia Wieloletniego Planu Inwestycyjnego Gminy Sułkowice

Dokument uchwalony przez Radę Miejską w Sułkowicach dnia 30 sierpnia 2007 jest wykazem planowanych i priorytetowych projektów inwestycyjnych Gminy, które są planowane do realizacji

w latach 2008-2010. Projekty planowane do realizacji w ramach programów operacyjnych współfinansowanych ze środków Gminy w latach 2008-2010, to między innymi zawarte w Lokalnym Programie Rewitalizacji inwestycje:

- Budowa linii sortowniczej do odzysku surowców wtórnych oraz kompostowni odpadów organicznych na terenie składowiska odpadów w Sułkowicach
- Budowa infrastruktury turystyczno-rekreacyjnej
- Budowa zalewu rekreacyjnego w Sułkowicach
- Budowa chodników przy drogach wojewódzkich nr 955 i nr 956

Lokalny Program Rewitalizacji jest więc zgodny z założeniami projektowanego Wieloletniego Planu Inwestycyjnego.

Zgodnie z przyjętym harmonogramem, Lokalny Program Rewitalizacji będzie przedłożony do uchwalenia Radzie Miejskiej w Sułkowicach równocześnie z Wieloletnim Programem Inwestycyjnym Gminy Sułkowice. W części dotyczącej zadań finansowanych ze środków publicznych, zadania zawarte w Lokalnym Programie Rewitalizacji są przewidziane w WPI. W zestawieniach tabelarycznych (tab. 16-18 i 20-23) zachowano identyfikatory zadań przyjęte w przedkładanym do uchwalenia Wieloletnim Planie Inwestycyjnym.

Strategia Rozwiązywania Problemów Społecznych Gminy Sułkowice na lata 2007-2011

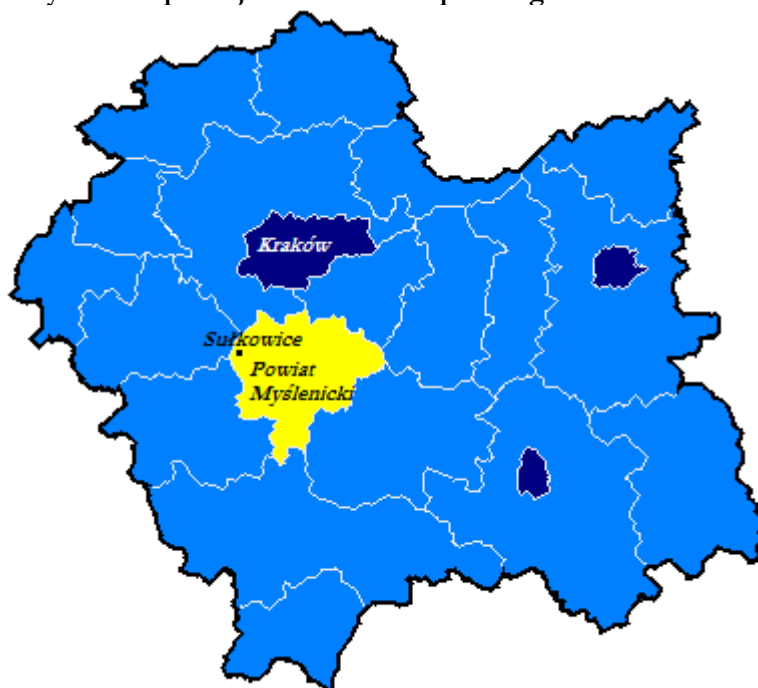
Strategia Rozwiązywania Problemów Społecznych Gminy Sułkowice jest dokumentem zawierającym plan strategiczny dotyczący rozwiązywania problemów społecznych Gminy. Wiele zadań jest komplementarnych w stosunku do działań społecznych zawartych w LPR. Strategia zakłada realizację projektów zmierzających do podniesienia aktywności gospodarczej miasta, wzbogacenia jego oferty edukacyjnej, wzrost aktywności społecznej osób starszych, co w pełni koresponduje z działaniami sfer gospodarczej i społecznej zawartych w programie rewitalizacji.

3. CHARAKTERYSTYKA OBECNEJ SYTUACJI NA OBSZARZE REWITALIZACJI

3.1. Podstawowe informacje o mieście Sułkowice

Miasto Sułkowice położone jest w województwie małopolskim, w powiecie myślenickim. Wraz z czterema sołectwami: Biertowicami, Harbutowicami, Krzywaczką oraz Rudnikiem tworzy Gminę Sułkowice.

Rysunek 2. Schematyczna mapa województwa małopolskiego



Źródło: Opracowanie własne na podstawie źródeł internetowych

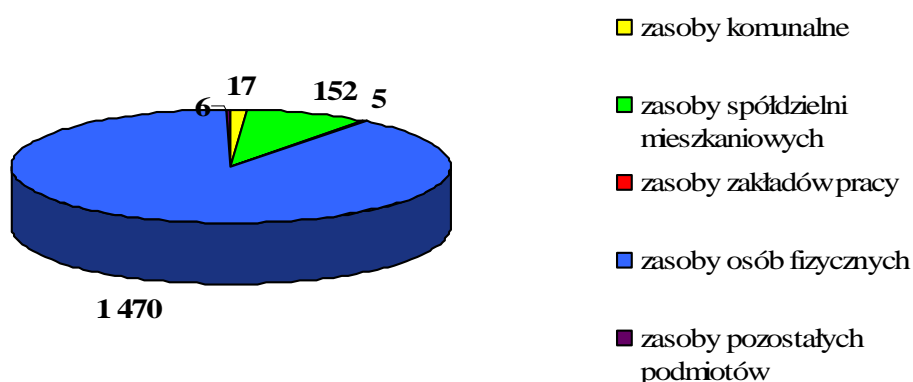
Gmina Sułkowice znajduje się w odległości około 25 km od Krakowa i leży w obrębie dwóch jednostek fizycznogeograficznych: Pogórza Wielickiego oraz Beskidu Średniego. Położenie miasta w niewielkiej odległości od stolicy Małopolski oraz na atrakcyjnym turystycznie obszarze o urozmaiconej rzeźbie terenu należy do jego atutów.

Miasto zajmuje powierzchnię 1 646 ha, jest zamieszkane przez 6 361 osób (Bank Danych Regionalnych GUS, stan na 31.12.2007). W związku z tym, że liczba jego mieszkańców nie przekracza 20 000, może być w całości objęte jednym Programem Rewitalizacji.

3.2. Sfera mieszkaniowa i społeczne aspekty mieszkalnictwa w mieście Sułkowice

Zgodnie z danymi Banku Danych Regionalnych GUS, w Sułkowicach znajduje się 1650 mieszkań o łącznej powierzchni użytkowej 141 164 m² (stan na 2006 rok). Przeważają zasoby osób fizycznych i spółdzielni, które stanowią, odpowiednio, 90% i 9% zasobów mieszkaniowych na terenie miasta i zajmują powierzchnię 133 208 m² oraz 6 963 m².

Wykres 1. Zasoby mieszkaniowe w Sułkowicach wg form własności (stan na 2006 rok)



Źródło: Bank Danych Regionalnych GUS

Komunalne zasoby mieszkaniowe mają jednoprocenowy udział w liczbie mieszkań ogółem. Gmina Sułkowice jest właścicielem 17 mieszkań (składających się z 47 izb), o łącznej powierzchni użytkowej 568 m².

Pod względem wyposażenia mieszkań w instalacje techniczno-sanitarne, przeważają lokale mieszkalne wyposażone w wodociąg (1 593; 96,5% ogółu mieszkań). Łazienka znajduje się w 1 506 mieszkaniach (91,3%), natomiast centralne ogrzewanie w 1 361 (82,5%). Najmniej mieszkań posiada gaz sieciowy (890; 54%).

Do porównywania poziomu wartości zasobu mieszkaniowego obszarów rewitalizowanych służą dwa wskaźniki: procentowy udział budynków bez wodociągu do ogólnej liczby budynków oraz liczba budynków wybudowanych przed 1989 rokiem w stosunku do liczby budynków ogółem. Wartości tych wskaźników oblicza się na podstawie danych Narodowego Spisu Powszechnego z 2002 roku i porównuje do średniej dla województwa.

Udział budynków bez wodociągu do ogólnej liczby budynków (w %) w mieście Sułkowie wynosi 6,0% i jest minimalnie niższy od średniej wojewódzkiej, która wynosi 6,2%.

Liczba budynków wybudowanych przed 1989 rokiem w stosunku do liczby budynków ogółem (w %) kształtuje się na poziomie 82,5% i jest wyższa od średniej wojewódzkiej (77,6%).

Na terenie Sułkowic głównie dominuje zabudowa wolnostojących domów mieszkalnych jednorodzinnych i zabudowa zagrodowa dla rolników. W części północnej miasta występuje zabudowa wielorodzinna (Zielona) oraz sporadycznie zabudowa bliźniacza.

Dominujące w zabudowie budynki jednorodzinne są to budynki przeważnie dwukondygnacyjne, podpiwniczone zamieszkałe przeważnie przez trzy pokolenia (lata 70-te, 80-te). Do lat 60-tych budynki budowano na rzucie wydłużonego prostokąta, parterowe częściowo podpiwniczone z dachem dwuspadowym z wejściem głównym usytuowanym od strony południowej. Dominacja zabudowy jednorodzinnej, niskiej oraz występowanie zabudowy zagrodowej i stosunkowo duży udział gruntów rolnych w relacji do ogólnej powierzchni miasta sprawia, że tkanka miejska posiada wiele cech typowych dla obszarów wiejskich. Konieczne jest wzmacnianie miejskiego charakteru Sułkowic, by wzmocnić jego oddziaływanie jako lokalnego ośrodka administracyjno-gospodarczego.

3.3. Stan infrastruktury technicznej

Sieć drogowa

Miasto Sułkowie posiada średnio rozwiniętą sieć drogową. Długość dróg powiatowych przebiegających przez miasto to 10,4 km, natomiast gminnych – 29,8 km, z czego z czego 9,8 km (33%) posiada nawierzchnię asfaltową (dane UM w Sułkowicach), pozostałe drogi gminne znajdujące się w granicach administracyjnych miasta mają nawierzchnię żwirową utwardzoną w większości o nieuregulowanym stanie prawnym. Poza drogami gminnymi i powiatowymi, przez Sułkowie przebiegają również drogi wojewódzkie nr 955 i 956, ich łączna długość w mieście wynosi 5,79 km.

Pod względem stanu dróg najgorzej oceniane są drogi powiatowe, ulice: Na Węgry, Tysiąclecia (od szkoły podstawowej w kierunku Jastrzębi) oraz Ptasznica. Niedawno wyremontowano drogę wojewódzką nr 955 (Sułkowie - Jawornik) oraz drogę wojewódzką nr 956 (Sułkowie – Zembrzyce) od Zielonej do skrzyżowania z ul Wolności. Drogi gminne o nawierzchni asfaltowej są w stanie technicznym dobrym, większość posiada zmodernizowaną nawierzchnię w ostatnim czasie, część przewidziano do odbudowy podczas wykonywania kanalizacji sanitarnej. Złym stanem technicznym cechuje się ul Starowiejska od drogi woj. nr 956 do mostu na potoku Harbutówka (nieuregulowany stan prawny).

W Gminie Sulkowice opracowywany jest program modernizacji dróg gminnych, jednak jego wykonanie będzie utrudnione nie tylko ze względu na wielkość nakładów finansowych, jakie trzeba będzie ponieść, lecz także ze względu na to, że część dróg gminnych nie ma uregulowanego stanu własności – ich współwłaścicielami są mieszkańcy, co utrudnia pozyskanie środków na ich modernizację ze źródeł zewnętrznych.

Zaopatrzenie w wodę

Gmina Sulkowice zaopatrywana jest w wodę za pomocą wodociągów komunalnych z ujęciem wód powierzchniowych na potoku Gościbia (jego maksymalna wydajność to 1200m³/dobę, obecnie wykorzystywane jest w około 90%), a także z ujęć prywatnych powstałych w latach 70-90 i ujęć głębinowych. Wykonano również rezerwowe zasilanie ze zbiornika dobczyckiego, co znacznie poprawiło bezpieczeństwo dostaw wody i zapewniło ich ciągłość.

Mieszkańcy miasta Sulkowice korzystają z wodociągu komunalnego oraz ujęć prywatnych. Długość sieci miejskiej wynosi 49 000 mb., przyłączone są do niej 1272 posesje za pomocą 1020 przyłączy oraz 46 zakładów, szkół i punktów handlowo-usługowych (przyłącza przemysłowe). Długość sieci zasilanej z ujęcia prywatnego wynosi 13 606 mb (dane UM Sulkowice).

Tabela 1. Długość sieci wodociągowej na terenie miasta Sulkowice w km (stan na 2008 rok)

Sieć rozdzielcza	Przyłącza
13,7	29,6

Źródło: UM w Sulkowicach

Miasto jest zwodociągowane w ponad 80%. Konieczny jest dalszy rozwój miejskiej sieci wodociągowej, tak, by wszyscy mieszkańcy mieli do niej dostęp. Pozwoli to na ujednoczenie gospodarki wodnej na terenie miasta. Rozwój sieci wodociągowej, w tym sieci miejskiej, został wpisany do Strategii Rozwoju Gminy, jako jeden z czynników stymulujących rozwój całego jej obszaru, a władze gminne prowadzą działania w tym zakresie – obecnie zlecono projekty na rozbudowę wodociągu miejskiego wzdłuż ulicy Partyzantów oraz w okolicach ulic Na Oblasek i 21 Stycznia. Trwają rozmowy dot. zasilania Sulkowic za pośrednictwem rurociągu z Jasienicy. Wzrost dostępności wodociągów pozwoli na podniesienie atrakcyjności Sulkowic oraz poprawę jakości życia mieszkańców.

Kanalizacja

Miasto Sulkowice posiada najlepiej rozwiniętą sieć kanalizacyjną na obszarze Gminy Sulkowice. Zgodnie z danymi Banku Danych Regionalnych GUS, w 2006 roku do miejskiej sieci

kanalizacyjnej podłączonych było 2849 mieszkańców, co oznacza, że Sułkowice są skanalizowane w 45%. Długość czynnej sieci rozdzielczej na terenie miasta wynosi 11 600 mb.

W 2005 roku oddana została do użytkowania oczyszczalnia ścieków o przepustowości 425 m³/dobę. Wraz z istniejącą, wykonaną w 1998 roku oczyszczalnią, umożliwia przyjęcie i zagospodarowanie 625 m³ ścieków.

Od połowy lat 90 w Gminie Sułkowice realizowany jest program kompleksowej kanalizacji, zakładający skanalizowanie około 80% obszaru gminy do 2015 roku. W jego ramach, w poszczególnych miejscowościach podejmowane są działania mające na celu rozwój sieci kanalizacji sanitarnej. W 2008 roku planuje się między innymi wykonanie projektu nowego bloku oczyszczalni, co zwiększy jej przepustowość do 1200 m³/dobę.

Rozwój sieci kanalizacji sanitarnej jest konieczny nie tylko ze względu na poprawę standardu życia w mieście oraz wzrost jego atrakcyjności, lecz także z przyczyn środowiskowych. Niezagospodarowane ścieki komunalne grożą zanieczyszczeniem wód powierzchniowych, podziemnych i gleb oraz naruszeniem równowagi ekologicznej obszaru miasta i gminy. Niekorzystna jest duża dysproporcja pomiędzy stopniem zwodociągowania, a skanalizowania, ponieważ łatwy dostęp do wody oznacza wytwarzanie dużej ilości ścieków, z których tylko część trafia do oczyszczalni. Rozwój sieci kanalizacyjnej miasta i gminy należy do zadań priorytetowych na najbliższe lata.

Tabela 2. Długość sieci kanalizacyjnej w Sułkowicach w km (stan na 2008 rok)

Sieć rozdzielcza	Przyłącza
11,6	6,54

Źródło: UM w Sułkowicach

Sieć gazowa

Miasto Sułkowice jest zgazyfikowane w 97%. Długość miejskiej sieci gazowej wynosi 92,5 km, przyłączonych jest do niej 1463 gospodarstw domowych.

Coraz bardziej popularne staje się ogrzewanie gazowe, zarówno jako sposób ogrzewania budynków publicznych, jak również indywidualnych mieszkań i budynków mieszkalnych. W wyniku działań władz lokalnych, w ostatnich latach w niemal wszystkich placówkach oświatowych na terenie gminy wymieniono kotły węglowe o małej sprawności na kotły gazowe o dużej sprawności, co pozwoliło na bardziej efektywne i mniej szkodliwe dla środowiska zapewnienie dostaw ciepła w szkołach i przedszkolach.

Telekomunikacja

Mieszkańcy Gminy Sulkowice i wchodzącego w jej skład obszaru miasta Sulkowice mają dobry dostęp zarówno do sieci telefonicznej, jak również Internetu. W Sulkowicach znajduje się jedna z trzech nowoczesnych centrali autonomicznych, które łącznie mają pojemność około 2400 numerów, dodatkowo na obszarze gminy wybudowano przekaźniki telefonii cyfrowej. Gmina jest również połączona linią światłowodową biegnącą ze Skawiny do Myślenic.

Energia elektryczna

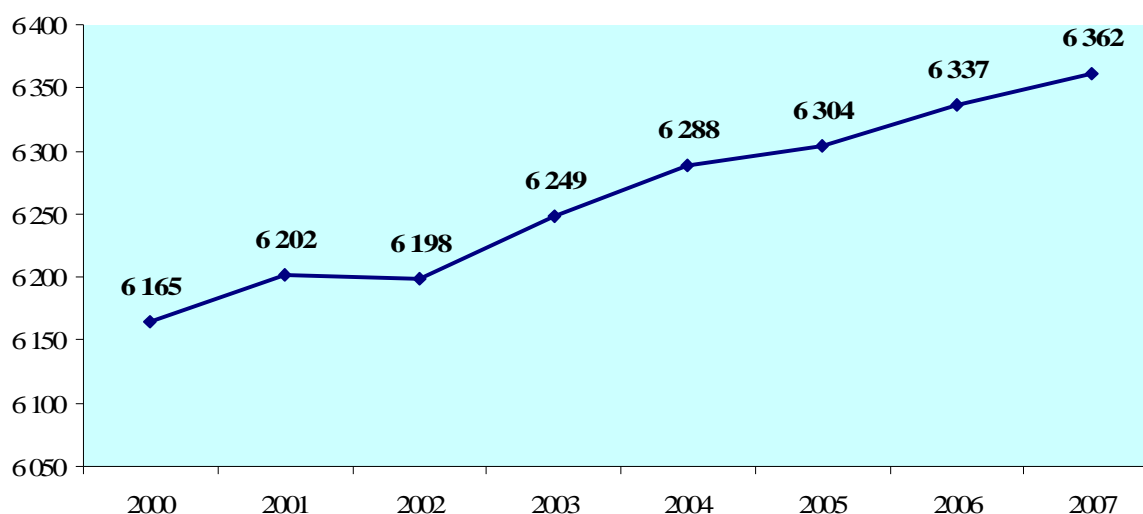
Miasto Sulkowice jest zelektryfikowane w ponad 95% procentach. Liczba gospodarstw domowych będących odbiorcami energii elektrycznej wynosi 1 974 (wg danych Banku Danych Regionalnych GUS, stan za rok 2006).

3.4. Sfera społeczna

Struktura demograficzna i społeczna

Liczba mieszkańców miasta Sulkowice wynosi 6 362 (wg danych Banku Danych Regionalnych GUS, stan na dzień 31.12.2007), natomiast gęstość zaludnienia - 387 os./km². W latach 2000-2007 (z wyjątkiem roku 2002) odnotowano stały wzrost liczby ludności miasta, wahający się w granicach 16-51 osób rocznie. W przeciwieństwie do ogólnopolskiej tendencji spadku liczby ludności, szczególnie widocznej w małych ośrodkach miejskich i na obszarach wiejskich, we wszystkich miejscowościach Gminy Sulkowice w latach 2000-2007 występowała tendencja nieznacznego wzrostu ludności, oscylującego na poziomie kilkudziesięciu osób rocznie. Jest ona w głównej mierze wynikiem dodatniego salda migracji, chociaż także przyrost naturalny na terenie gminy i miasta jest od kilku lat dodatni – w 2007 roku przyrost naturalny w Sulkowicach wynosił 4,4 os./1000 ludności. W migracjach przeważa osiedlająca się na terenie miasta ludność napływowa (31 osób w 2007 roku), co ma związek między innymi z atrakcyjnym położeniem miasta (niewielka odległość od Krakowa, atrakcyjny turystycznie teren). Zdarzają się również przypadki powrotów mieszkańców, którzy zdecydowali się na migrację kilka lat wcześniej (5 osób w 2007 roku).

Wykres 2. Liczba mieszkańców miasta Sułkowie w latach 2000-2007



Źródło: Bank Danych Regionalnych GUS

Największy udział w liczbie mieszkańców miasta ogółem mają osoby w wieku produkcyjnym – 63%. Drugą pod względem liczebności grupę stanowią osoby w wieku przedprodukcyjnym (25%). Znaczna przewaga osób w wieku przedprodukcyjnym nad liczbą osób w wieku poprodukcyjnym jest pozytywną cechą struktury demograficznej miasta. Takie ukształtowanie się liczby ludności w poszczególnych grupach wiekowych jest korzystne, ponieważ minimalizuje ryzyko wystąpienia zjawiska starzenia się społeczności miejskiej i powiązanych z nim trudności (ubytek pracowników na rynku pracy, zwiększone obciążenia socjalne, itp.).

Tabela 3. Ludność miasta Sułkowie z podziałem według ekonomicznych grup wiekowych w 2007 roku

	Ogółem	W wieku przedprodukcyjnym	W wieku produkcyjnym	W wieku poprodukcyjnym
Kobiety	3 262	801	1 932	529
Mężczyźni	3 100	796	2 076	228
Razem	6 362	1 597	4 008	757

Źródło: Bank Danych Regionalnych GUS

W ogólnej liczbie ludności miasta Sułkowie przeważają kobiety, a współczynnik feminizacji (liczba kobiet przypadająca na 100 mężczyzn) wynosi 105. Analizując liczebność kobiet i mężczyzn w poszczególnych grupach wiekowych, można zauważyć, że kobiety przeważają w grupie osób w wieku przedprodukcyjnym i poprodukcyjnym, natomiast w grupie osób w wieku produkcyjnym liczniejsi są mężczyźni. W liczbie kobiet i mężczyzn w poszczególnych grupach wiekowych nie występują duże, niepokojące dysproporcje. Największa różnica (301) została

odnotowana wśród kobiet i mężczyzn w wieku poprodukcyjnym i jest wynikiem występowania na terenie całej Polski ogólnoeuropejskiego trendu – w krajach europejskich, a także w pozostałych wysoko rozwiniętych krajach, średnia długość życia kobiet jest dłuższa od średniej długości życia mężczyzn.

Poziom zatrudnienia i poziom bezrobocia (w zestawieniu z wykształceniem mieszkańców)

Zgodnie z danymi Powiatowego Urzędu Pracy w Myślenicach, gmina Sułkowiec jest drugą gminą powiatu myślenickiego pod względem liczby bezrobotnych. Dużym problemem gminy, podobnie jak całego powiatu, jest stosunkowo duża liczba osób bezrobotnych, pozostających bez pracy powyżej 12 miesięcy. Dane dla poszczególnych gmin powiatu myślenickiego za rok 2006 przedstawia poniższa tabela:

Tabela 4. Porównanie bezrobocia poszczególnych gmin powiatu myślenickiego (stan na koniec 2006 roku)

Gmina	Bezrobotni ogółem	w tym		
		z prawem do zasiłku	w wieku 18-24 lata	zarejestrowani powyżej 12 m-cy
Dobczyce	514	80	135	66
Lubień	383	65	116	141
Myślenice	1725	260	425	532
Pcim	356	55	114	108
Raciechowice	197	18	71	51
Siepraw	346	64	92	98
Sułkowiec	588	86	142	150
Tokarnia	313	39	130	100
Wiśniowa	234	33	75	60
Razem	4656	700	1300	1306

Źródło: Powiatowy Urząd Pracy Myślenicach

Tak jak dla obszaru całego powiatu myślenickiego, poważnym problemem występującym w mieście Sułkowiec jest długotrwale bezrobocie. Dane opisujące to zjawisko na terenie miasta przedstawia poniższa tabela:

Tabela 5. Długotrwale bezrobocie w mieście Sułkowiec w latach 2006-2007

Rok	Bezrobotni 12 - 24 mies.	Bezrobotni > 24 mies.	Razem
2006	91	150	241

2007	60	103	163
------	----	-----	-----

Źródło: Powiatowy Urząd Pracy Myślenicach

Wskaźnik „Wysoka stopa długotrwałego bezrobocia” dla miasta Sułkowice, liczony jako liczba osób długotrwale bezrobotnych w stosunku do osób w wieku produkcyjnym, wynosił w 2006 roku 6,08 (3 959 osób w wieku produkcyjnym, 241 bezrobotnych) i jest większy od wartości referencyjnej (3,5).

W roku 2008 liczba bezrobotnych w mieście Sułkowice przedstawiała się następująco (dane z dnia 30.06.2008 r.):

- Ogółem – 401 osób w tym 231 kobiet
- Bezrobotni w wieku od 18 -24 lat - 86
- Z prawem do zasiłku - 71
- Z wyższym wykształceniem – 2 osoby
- Długotrwale bezrobotne 184
- Osoby które nie podjęły zatrudnienia po urodzeniu dziecka – 41
- Osoby powyżej 50 roku życia - 84
- Bez kwalifikacji zawodowych – 91
- Bez doświadczenia zawodowego - 103
- Bez wykształcenia średniego - 239
- Samotnie wychowujące dzieci – 13
- Osoby , które nie podjęły pracy po opuszczeniu więzienia - 6
- Niepełnosprawni – 7

Liczba osób pracujących na terenie miasta i gminy w latach 2004-2006 przedstawiała się następująco:

Tabela 6. Liczba osób pracujących na terenie gminy i miasta Sułkowice w latach 2004-2006

	Ogółem		Sektor		Rolnictwo, łowiectwo i leśnictwo, rybołów- stwo	Przemysł i budow- nictwo	Usługi	
	Ogó- łem	W tym kobiety	Pu- bliczny	Pry- watny			Ryn- kowe	Nieryn- kowe
2004								
Sułkowice	1737	769	673	1064	6	806	409	516
W tym miasto	1214	465	355	859		742	145	326
2005								
Sułkowice	1672	719	593	1079	4	761	399	508

W tym miasto	1200	472	352	848		680	191	328
2006								
Sułkowice	1704	692	559	1145	3	831	393	477
W tym miasto	1167	459	346	821		652	192	322

Źródło: GUS

Najwięcej osób zatrudnionych było w sektorze prywatnym. Miasto Sułkowice cechuje się dużym udziałem liczby osób pracujących w przemyśle i budownictwie (55,8% wszystkich pracujących na terenie miasta). Dużą rolę na rynku pracy odgrywa także sektor usług nierynkowych, co jest charakterystyczne dla mniej rozwiniętych ośrodków miejskich i obszarów wiejskich.

Największych pracodawców miasta Sułkowice zestawia poniższa tabela:

Tabela 7. Najwięksi pracodawcy miasta Sułkowice

L.p.	Nazwa	Liczba zatrudnionych
1	"Edex-pol" E. Garbiń, B. Szuba Spółka jawna	88
2	"Juco" S.p.z.o.o Producent Narzędzi	130
3	GS "Samopomoc Chłopska"	60
4	Betoniarnia "Wid-Bet" W.,D. Biela	32
5	Fabryka Narzędzi "KUŹNIA" S.A	353

Źródło: UM w Sułkowicach

Jak wynika z powyższego zestawienia, największym pracodawcą w mieście jest Fabryka Narzędzi Kuźnia, zatrudniająca ponad 50 % wszystkich pracujących w przemyśle na terenie miasta. Z jednej strony przedsiębiorstwo zapewnia dużą liczbę miejsc pracy, z drugiej - rynek pracy w mieście jest zbyt uzależniony od jednego zakładu. Stwarza to niebezpieczeństwo nagłego wzrostu liczby bezrobotnych, w przypadku grupowych zwolnień spowodowanych na przykład niekorzystną sytuacją rynkową. W związku z tym, konieczne jest pobudzanie aktywności sektora MŚP i stwarzanie dogodnych warunków do wzrostu przedsiębiorczości obszaru i tworzenia nowych miejsc pracy w sektorze prywatnym, w różnorodnych branżach, by zdywersyfikować działalność podmiotów gospodarczych w mieście, utworzyć miejsca pracy niezwiązane z przemysłem i w ten sposób minimalizować ryzyko nagłego wzrostu liczby bezrobotnych w przypadku złej sytuacji ekonomicznej dominującego zakładu produkcyjnego.

Stan i dochodowość gospodarstw domowych

Narodowy spis powszechny przeprowadzony w 2002 roku wykazał, że na terenie miasta istniało 1 629 gospodarstw domowych, z czego 1398 to gospodarstwa rodzinne, a 231 – nierodzinne.

Gospodarstw domowych bez użytkownika indywidualnego gospodarstwa rolnego lub działki rolnej było 711, z użytkownikiem indywidualnego gospodarstwa rolnego 383, natomiast z użytkownikiem działki rolnej – 533.

Zdecydowana większość gospodarstw domowych jako źródło utrzymania wskazywała pracę najemną poza rolnictwem w sektorze publicznym (483). Utrzymanie z pracy najemnej poza sektorem publicznym wskazało 386 gospodarstw. Gospodarstwa deklarujące utrzymywanie się z pracy na własny rachunek najczęściej wskazywały pracę poza rolnictwem (101). Tylko 9 gospodarstw domowych wykazało utrzymywanie się z pracy w rolnictwie, we własnym gospodarstwie rolnym. Pod względem niezarobkowych źródeł utrzymania przeważają gospodarstwa domowe utrzymujące się emerytur pracowniczych, kombatanckich i pochodnych (285) oraz z renty z tytułu niezdolności do pracy (235).

Jakość życia mieszkańców

Jakość życia mieszkańców określa się za pomocą analizy poziomu rozwoju i dostępności infrastruktury społecznej oraz aktywności mieszkańców. Jednym z ważniejszych elementów infrastruktury społecznej są placówki oświatowe, zapewniające dostęp do edukacji na różnym poziomie i umożliwiające wszechstronny rozwój. W mieście Sułkowie funkcjonują dwie samodzielne szkoły umożliwiające uczniom kształcenie na poziomie podstawowym i gimnazjalnym – Szkoła Podstawowa im. Adama Mickiewicza oraz Gimnazjum im. Stefana Kardynała Wyszyńskiego.

W szkole podstawowej w Sułkowicach w roku szkolnym 2007/2008 kształciło się 529 uczniów w 23 oddziałach, natomiast do gimnazjum uczęszczało 530 uczniów (21 oddziałów). Baza materialna obu szkół jest dobrze rozwinięta i pozwala na prowadzenie różnego typu zajęć. Siedziba gimnazjum mieści się w nowym budynku, który został oddany do użytkowania w roku szkolnym 2002/2003. Szkoła podstawowa została przeniesiona ze starego budynku do obiektu przy ulicy Tysiąclecia, który w 2005 roku wyposażony został w salę gimnastyczną. Gmina Sułkowie realizuje różne programy mające na celu wyrównywanie szans edukacyjnych, naukę języków lub rozwój zainteresowań i zdolności uczniów, dzięki czemu dzieci uczęszczające do szkół gminnych mają szansę na poprawę wyników w nauce oraz podnoszenie swoich umiejętności. W Szkole Podstawowej w Sułkowicach uczniowie mogą skorzystać z następującej oferty zajęć pozalekcyjnych: koło informatyczne, plastyczne, polonistyczne, matematyczne, historyczne, ekologiczne, dziennikarskie, przyrodnicze, origami, zespoły wyrównawcze, chór. Uczniowie Gimnazjum mają szansę uczęszczać na koło biologiczne, polonistyczne, regionalne, matematyczne, informatyczne, zajęcia wyrównawcze, zajęcia rekreacyjno-sportowe.

W Sulkowicach funkcjonuje jedyna w gminie placówka edukacyjna umożliwiająca kształcenie na poziomie ponadgminazjalnym - Zespół Szkół Zawodowych i Ogólnokształcących. Obecnie do szkoły uczęszcza ponad 700 uczniów szkół dziennych i słuchaczy zaocznych szkół dla dorosłych.

W skład Zespołu wchodzi:

- Technikum Mechaniczne im Karola Wojtyły
- Liceum Ogólnokształcące im. św. Jana Kantego
- Liceum Profilowane im. św. Jana Kantego
- Zasadnicza Szkoła Zawodowa im. Wojska Polskiego
- Uzupełniające Liceum Ogólnokształcące dla Dorosłych im. św. Jana Kantego
- Szkoła Policealna dla Dorosłych
- Warsztaty Szkolne – gospodarstwo pomocnicze

Oferta edukacyjna placówki nie jest skierowana tylko do młodzieży w wieku szkolnym, także osoby dorosłe mogą uzupełnić braki w edukacji lub poszerzyć swoje kwalifikacje dzięki prowadzonym w niej zajęciom.

Główną instytucją kultury na terenie Miasta i Gminy Sulkowice jest Ośrodek Kultury, będący jednostką organizacyjną samorządu gminnego. Zadania w zakresie upowszechniania kultury na terenie całej Gminy realizowane są poprzez działalność następujących podmiotów:

- Ośrodka Kultury – Klubu „Kuźnia”
- Biblioteki Publicznej w Sulkowicach z filiami w sołectwach
- Świetlicy środowiskowej z filiami w sołectwach

Ośrodek Kultury prowadzi stale formy działalności: koło szachowe, koło teatralno-recytatorskie, koło plastyczne, Orkiestra Dęta, Chór „Apassionata”, ZPiT „Elegia” w Rudniku, zespół taneczny „Retro”, kapele „Dudów” i „Baciarów”, Klub i Galeria „Kuźnia”, Izba Regionalna. Oprócz stałych form działalności, Ośrodek Kultury organizuje imprezy cykliczne, konkursy, zajęcia dla młodzieży odbywające się w czasie wolnym od zajęć szkolnych oraz festiwale. W Ośrodku Kultury mają miejsce również szkolne akademie z okazji rocznic państwowych, uroczystości 50-lecia pożycia małżeńskiego oraz zebrania różnych organizacji działających na terenie Gminy Sulkowice. Tę działalność, Ośrodek Kultury prowadzi w wydzierżawionych lokalach budynku dawnego, przyfabrycznego „KLUBU KUŹNIA”, będącego własnością Fabryki Narzędzi „Kuźnia” S.A. Fabryka Narzędzi wyraża wolę uregulowania stanu prawnego oraz przekazania części tego budynku Gminie Sulkowice. Uregulowanie spraw własnościowych pozwoli Gminie Sulkowice przeprowadzić modernizację budynku (wymianę wyposażenia i remont kapitalny pomieszczeń), co pozwoli na rozszerzenie oferty Ośrodka Kultury.

W 2007 roku w Sulkowicach rozpoczęło działalność Stowarzyszenie Gospodyń, nawiązujące do lokalnych tradycji. Ponadto szereg inicjatyw kulturalnych na terenie gminy powstaje przy parafiach. Stowarzyszenie to, nie posiada jednak odpowiedniego lokalu, co utrudnia mu prowadzenie działalności statutowej.

W Sulkowicach rozwija się sport amatorski. Zawodnicy zgrupowani są w kilku klubach, w kilkunastu sekcjach. Największym klubem, o długich tradycjach jest Klub Sportowy „Gościbia” Sulkowice, którego działalność jest adresowana do młodzieży a także do sportowców dorosłych (piłka nożna, piłka ręczna, 220 zawodników). Poza tym przeważają kluby przyszkolne, których działalność adresowana jest do dzieci i młodzieży. Największym jest Gminny Szkolny Związek Sportowy w Sulkowicach, organizujący zawody sportowe dla dzieci i młodzieży szkół podstawowych i gimnazjów. Umożliwia on startowanie w następujących dyscyplinach: lekkoatletyka, mini koszykówka, mini siatkówka, unihockey, mini piłka nożna, tenis stołowy, mini piłka ręczna oraz narciarstwo. Ponadto w mieście Sulkowice działają także: Uczniowski Klub Sportowy „Katana” (judo, 40 zawodników), Młodzieżowy Klub Sportowy „Zielona” (piłka nożna, 42 zawodników) oraz.

W Sulkowicach funkcjonują niepubliczne placówki ochrony zdrowia –

- Niepubliczny Zakład Opieki Zdrowotnej – Przychodnia Medycyny Rodzinnej s.c.
- Niepubliczny Zakład Opieki Zdrowotnej – „VITAMED”
- Niepubliczny Zakład Opieki Zdrowotnej Poradnie Specjalistyczne Aga-Vit Sp. z o.o.
- Niepubliczny Zakład Opieki Zdrowotnej „PORADNIA DLA KOBIET” Sp.z o.o.
- Przychodnie stomatologiczne

W mieście znajdują się także trzy apteki.

Instytucje i organizacje działające w sferze społecznej

Opiekę nad dziećmi w wieku przedszkolnym w mieście Sulkowice zapewniają trzy przedszkola publiczne. Funkcjonują one jako samodzielne placówki.

Warto dodać, że w Przedszkolu nr 1 w Sulkowicach utworzono oddział integracyjny, w bieżącym roku szkolnym uczęszczało do niego 5 dzieci niepełnosprawnych (3 z Sulkowic, 2 z Krzywaczki).

We wszystkich przedszkolach prowadzone są lekcje języka angielskiego oraz zajęcia z rytmiki. Przedszkola organizują wspólne zabawy, przedstawienia publiczne, kiermasze prac dziecięcych, a także dni otwarte, podczas których do przedszkola mogą przyjść rodzice z dziećmi niezapisanymi, by zobaczyć, jak funkcjonuje placówka.

Ponadto dyrektorzy przedszkoli wnioskuje o pogłębianie współpracy z Poradnią Psychologiczno-Pedagogiczną. Miałaby ona polegać na wizytach pedagogów i psychologów w przedszkolach, zajęciach z dziećmi i ich obserwacji, co mogłoby pomóc w procesie wychowawczym i stymulowaniu indywidualnego rozwoju dziecka.

W ostatnich latach znacznie zwiększyło się zapotrzebowanie na opiekę przedszkolną, wzrosła także liczba dzieci w przedszkolach. W roku szkolnym 2007-2008 do przedszkoli w mieście Sułkowie uczęszczało łącznie 232 dzieci, dwie z placówek przyjęły po prawie 100 wychowanków. Pomimo rozbudowanej opieki przedszkolnej nie wszystkie dzieci zostały przyjęte do przedszkoli. Ponadto Przedszkola Nr 1 i 3 zorganizowane są w zaadoptowanych budynkach mieszkalnych, co utrudnia dochowanie wymaganych standardów. Istnieje więc potrzeba budowy nowego, dostosowanego do potrzeb budynku przedszkola.

W Sułkowicach funkcjonuje Świetlica Środowiskowa. Jest to placówka opiekuńczo-wychowawcza wsparcia dziennego, której działalność polega między innymi na udzielaniu pomocy dydaktycznej, tworzeniu warunków do nauki własnej i rozwoju uzdolnień, indywidualizowanie działań wychowawczych oraz eliminowanie zaburzeń zachowania dzieci i młodzieży pochodzącej z trudnych środowisk lub sprawiającej problemy wychowawcze.

Ponadto działalność w sferze społecznej, polegającą na wsparciu osób niepełnosprawnych, chorych, ubogich i potrzebujących pomocy, na terenie miasta Sułkowie prowadzą:

- Stowarzyszenie Wspierania Osób Niepełnosprawnych „Kolonja”
- Polski Komitet Pomocy Społecznej
- Polski Związek Emerytów, Rencistów i Inwalidów (Kolo w Sułkowicach)
- Ośrodek Pomocy Społecznej, w skład którego wchodzi: Centrum Rehabilitacji oraz Gminne Centrum Informacji
- Środowiskowy Dom Samopomocy dla osób z zaburzeniami psychicznymi

Osoby dotknięte problemami społecznymi mogą skorzystać z pomocy, jaką udzielają wymienione powyżej instytucje i organizacje. Według danych Urzędu Miejskiego w Sułkowicach, w 2006 roku z pomocy socjalnej korzystało łącznie 513 rodzin, w których przebywało 1888 osób. Stosunek liczby osób korzystających z pomocy społecznej do liczby mieszkańców wynosi blisko 14%. W 2007 z pomocy społecznej skorzystały 584 rodziny (liczba osób w tych rodzinach 2 152). Z pomocy w formie świadczeń rodzinnych, gdzie dochód nie przekracza 504 zł na osobę, w rodzinie skorzystało 1188 rodzin.

W samym mieście Sulkowice w 2006 roku pomocą społeczną było objętych 171 rodzin (675 osób). Wskaźnik „wysoki poziom ubóstwa i wykluczenia” liczony jako liczba osób korzystających z zasiłków pomocy społecznej na 1 tys. ludności kształtował się na poziomie 106 (6 336 mieszkańców zameldowanych na pobyt stały, 675 osób objętych pomocą) i był znacznie większy od średniej wojewódzkiej (56).

Należy podkreślić, że działające na rzecz potrzebujących podmioty - szczególnie PKPS, oraz Koło PZERIi posiadają lokale, nie dające możliwości rozwinięcia działalności odpowiedniej do zidentyfikowanych potrzeb.

Określenie grup społecznych wymagających wsparcia w procesie rewitalizacji

W procesie rewitalizacji przewidziane są także działania w sferze społecznej, wspomagające pracę instytucji i organizacji pomocowych, a także umożliwiające dotarcie do większej grupy osób wymagających wsparcia. Konieczne jest także przeprowadzenie działań profilaktycznych, które pozwolą na zminimalizowanie ryzyka wystąpienia lub pogłębiania się poszczególnych problemów społecznych.

Dzieci i młodzież – dla tej grupy konieczne jest poszerzenie wachlarza dostępnych form wypoczynku i rekreacji, możliwości aktywnego spędzania czasu wolnego. Wzbogacenie oferty kulturalnej oraz edukacyjnej wspomaga rozwój wszechstronnych zainteresowań oraz pomaga w zapobieganiu problemom alkoholowym, narkomanii oraz przestępczości wśród młodych ludzi.

Osoby starsze – dla tej grupy konieczne jest przedsięwzięcie działań mających na celu zapobieganie wykluczeniu społecznemu. Bogata oferta kulturalna oraz włączanie osób starszych w aktywną pracę na rzecz lokalnej społeczności pozwalają na zminimalizowanie ryzyka dezintegracji osób starszych z pozostałymi grupami społecznymi miasta.

Bezrobotni – jest to najbardziej przekrojowa grupa, obejmująca osoby w różnym wieku i z różnym stopniem wykształcenia. Jest to grupa zagrożona problemami wynikającymi z pozostawania bez pracy przez dłuższy czas, takimi jak: brak wiary w siebie i we własne możliwości, frustracja, izolowanie się. Osoby bezrobotne powinny być włączane w aktywny udział w życiu społecznym i kulturalnym miasta.

Niepełnosprawni – dla tej grupy niezwykle istotne jest umożliwienie pełnego udziału w życiu społecznym, korzystanie z oferty edukacyjnej i kulturalnej miasta oraz likwidowanie barier architektonicznych. Organizacja przedsięwzięć integracyjnych może nie tylko pomóc osobom niepełnosprawnym w funkcjonowaniu w lokalnej społeczności, lecz także uwrażliwić mieszkańców na ich potrzeby.

Osoby borykające się z uzależnieniami – konieczne jest włączenie osób uzależnionych od alkoholu lub narkotyków w aktywną pracę na rzecz miasta. Zwiększy to ich poczucie przynależności do lokalnej społeczności oraz pomoże w walce z nalogiem.

Podsumowując, konieczna jest aktywizacja społeczności miejskiej, włączanie mieszkańców w życie społeczne i kulturalne oraz wzbogacanie oferty kulturalnej, by zintegrować mieszkańców miasta, zapewnić wsparcie dla grup problemowych i tym samym stymulować pożądane procesy społeczne.

Struktura organizacji pozarządowych

Na terenie miasta Sulkowice działalność prowadzą następujące organizacje pozarządowe:

- Stowarzyszenie Wspierania Osób Niepełnosprawnych „Kolonja”
- Polski Komitet Pomocy Społecznej
- Polski Związek Emerytów, Rencistów i Inwalidów (Kolo w Sulkowicach)
- Środowiskowy Dom Samopomocy dla osób z zaburzeniami psychicznymi
- Ochotnicza Straż Pożarna w Sulkowicach
- Izba Gospodarcza w Sulkowicach
- Klub Sportowy „Gościbia”
- Miejski Klub Sportowy „Zielona”
- Gminny Szkolny Związek Sportowy w Sulkowicach
- Stowarzyszenie Kowali w Sulkowicach
- Stowarzyszenie Przyjaciół Zespołu Szkół Zawodowych w Sulkowicach
- Polski Związek Hodowców Gołębi Oddział VI-83
- Stowarzyszenie na rzecz Rozwoju Edukacji Integrującej
- Stowarzyszenie Gospodyń w Sulkowicach

Identyfikacja problemów w sferze społecznej

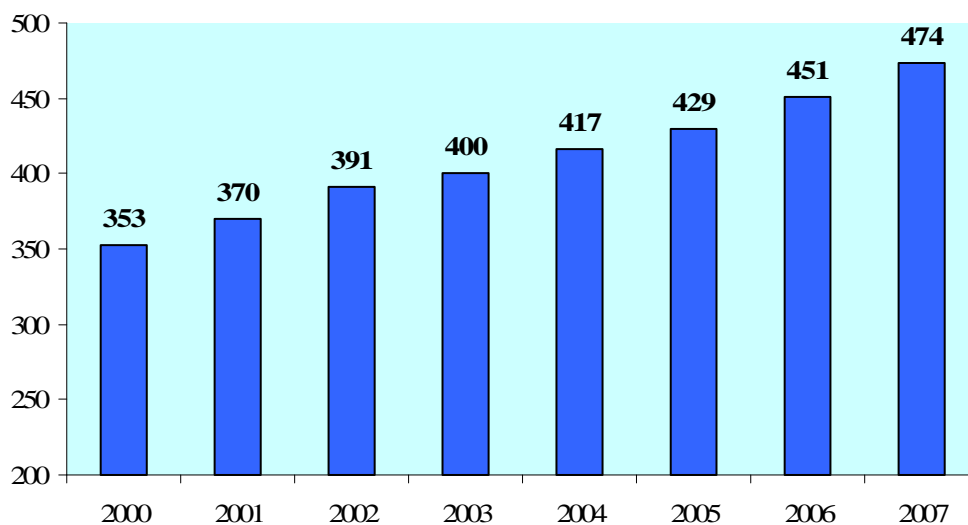
- wysoki poziom bezrobocia długotrwałego
- wysoki poziom ubóstwa
- duże uzależnienie rynku pracy od jednego zakładu przemysłowego

3.5. Sfera gospodarcza

Według danych Banku Danych Regionalnych GUS, w 2007 roku na terenie miasta Sulkowice zarejestrowane były 474 podmioty gospodarki narodowej, z czego 20 należało do sektora

publicznego, a 454 do prywatnego. Warto dodać, że w latach 2000-2007 liczba podmiotów gospodarczych stale rosła.

Wykres 3. Liczba podmiotów gospodarczych w mieście Sułkowice w latach 2000-2007

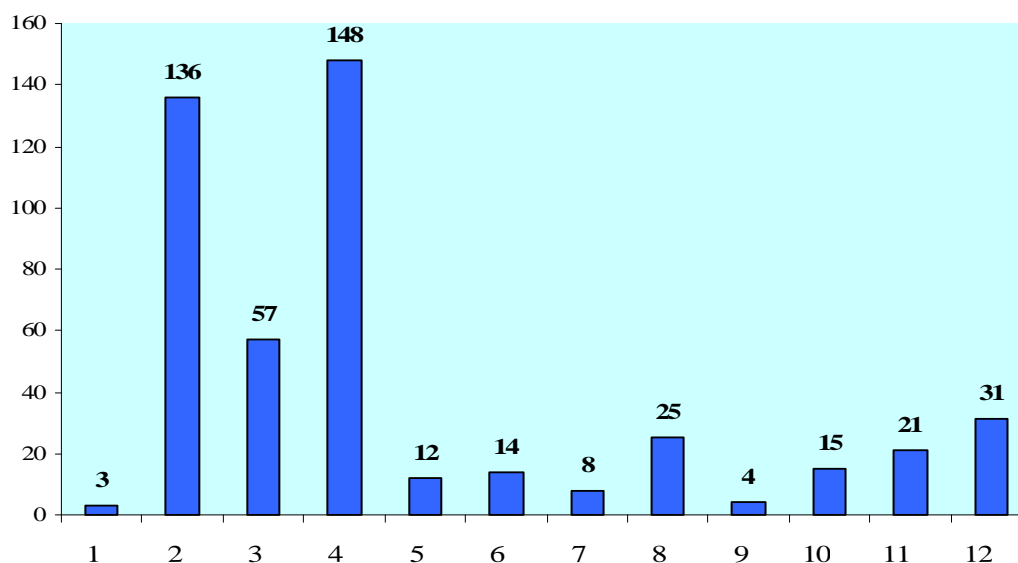


Źródło: Bank Danych Regionalnych GUS

W strukturze gospodarki miasta liczebnie zdecydowanie przeważają osoby fizyczne prowadzące działalność gospodarczą (406).

Pod względem branż, w jakich funkcjonują podmioty, przeważają przedsiębiorstwa handlu hurtowego i detalicznego, naprawy pojazdów samochodowych, motocykli oraz artykułów użytku osobistego i domowego, porównywalnie liczne są zakłady przetwórstwa przemysłowego. Następuje także stopniowy rozwój branży budowniczey oraz obsługi nieruchomości.

Wykres 4. Liczba podmiotów gospodarczych funkcjonujących w mieście Sułkowice w 2007 roku z podziałem na branże



Źródło: Bank Danych Regionalnych GUS

1. Rolnictwo, łowiectwo i leśnictwo
2. Przetwórstwo przemysłowe
3. Budownictwo
4. Handel hurtowy i detaliczny; naprawa pojazdów samochodowych, motocykli oraz artykułów użytku osobistego i domowego
5. Hotele i restauracje
6. Transport, gospodarka magazynowa i łączność
7. Pośrednictwo finansowe
8. Obsługa nieruchomości, wynajem i usługi związane z prowadzeniem działalności gospodarczej
9. Administracja publiczna i obrona narodowa; obowiązkowe ubezpieczenia społeczne i powszechne ubezpieczenie zdrowotne
10. Edukacja
11. Ochrona zdrowia i pomoc społeczna
12. Działalność usługowa, komunalna, społeczna i indywidualna, pozostała

Liczebnie dominują podmioty branży handlowej, jednak nie są one największymi pracodawcami ze względu na to, że duża część przedsiębiorstw działających w branży to przedsiębiorstwa sektora MŚP, bardzo często osoby fizyczne prowadzące działalność gospodarczą. Jak już wspomniano, do największych pracodawców miasta należą: Fabryka Narzędzi Kuźnia, w której zatrudnionych jest ponad 50% pracujących w przemyśle na terenie miasta oraz producent narzędzi Juco. Gospodarka obszaru jest więc uzależniona od dwóch, dużych jak na lokalne warunki przedsiębiorstw tej samej branży. Powoduje to trudności ze znalezieniem miejsc pracy w innych działach gospodarki, niedostatecznie rozwinięty jest sektor usług (poza handlem hurtowym, detalicznym i naprawą pojazdów. Konieczne są więc działania mające na celu zdywersyfikowanie branż miejscowej gospodarki, tworzące warunki do powstawania miejsc pracy poza przemysłem i branżą handlową. Do tego typu działań należy rozwój turystyki i rekreacji, który stwarza szansę na pozyskiwanie dochodów w usługach gastronomicznych, hotelarskich, pozostałej obsługi osób przyjezdnych (transport, wynajem sprzętu sportowego, itp.).

Gospodarkę lokalną miasta Sułkowice cechuje także inne niekorzystne zjawisko – mała aktywność gospodarcza. W 2006 roku wskaźnik „niski wskaźnik prowadzenia działalności gospodarczej” liczony jako liczba zarejestrowanych podmiotów gospodarki narodowej na 100 osób wynosił 7,1 (451 zarejestrowanych podmiotów, 6 336 osób) i był niższy od wartości referencyjnej – średniej wojewódzkiej (8,9).

Identyfikacja problemów w sferze gospodarczej:

- niska aktywność gospodarcza obszaru
- dominacja tradycyjnych branż – handlu, przemysłu

- duże uzależnienie miejscowej gospodarki od dwóch największych zakładów jednej branży
- słabo rozwinięty sektor usług (poza handlem)
- słabo rozwinięta branża turystyczna (mała ilość hoteli, punktów gastronomicznych, itp.)

3.6. Zagospodarowanie przestrzenne

Strefy ochrony konserwatorskiej

Strefy ochrony konserwatorskiej są to strefy ochrony zabytków i cennych elementów przestrzeni znajdujących się na ich obszarze, które działają na podstawie art. 19 ust. 3 ustawy z dnia 23 lipca 2003 r. o ochronie zabytków i opiece nad zabytkami (Dz.U. nr 162, poz. 1568 z późn. zm.). Zgodnie z ustawą, każda gmina ustala strefy ochrony konserwatorskiej w zależności od potrzeb, w studium uwarunkowań i kierunków zagospodarowania przestrzennego gminy, a także w miejscowym planie zagospodarowania przestrzennego. Strefy nie są więc ustalane dowolnie (muszą być zgodne z przyjętymi na terenie gminy dokumentami planistycznymi oraz obowiązującym prawem) i nie każdy zabytek musi być objęty ochroną strefową. W granicach stref obowiązują określone ustaleniami planu ograniczenia, zakazy i nakazy, mające na celu takie gospodarowanie zabytkowymi obiektami, by nie dopuścić do ich degradacji i utraty ich walorów. Zgodnie z miejscowym planem zagospodarowania przestrzennego terenów wsi Biertowice, Krzywaczka i Miasta Sulkowice zatwierdzonym uchwałą nr XXXV/225/2001 Rady Miejskiej w Sulkowicach z dnia 10 maja 2001 r. i ogłoszoną w Dzienniku Urzędowym Województwa Małopolskiego Nr 69 poz. 1079 z dnia 29 czerwca 2001 r, na terenie miasta Sulkowice znajdują się następujące strefy ochrony konserwatorskiej:

- „A” - Ścisłej Ochrony Konserwatorskiej
- „N” - Ochrony zabytkowej struktury przestrzennej centrum Sulkowic
- „E” - Ochrony Ekspozycji
- „W” - Ochrony Archeologicznej

Strefa „A” – Ścisłej Ochrony Konserwatorskiej obejmuje obszar i zabytki wpisane do rejestru:

1. kaplicę Św. Zofii z 1825r. wraz z otoczeniem w Sulkowicach. Nr rejestru A-693
2. mur ogrodzeniowy przy kościele z kapliczkami i posągami przy wejściu w Sulkowicach, Nr rejestru A – 133

W terenach objętych strefą ścisłej ochrony konserwatorskiej możliwa jest działalność inwestycyjna wyłącznie zgodnie ze szczegółowymi wytycznymi konserwatorskimi i pod nadzorem służb ochrony zabytków. W obrębie strefy „A” obowiązuje postulat nadrzędności zagadnień ochrony konserwatorskiej nad innymi zagadnieniami występującymi w tym obszarze. W obrębie strefy

eliminuje się działalność budowlaną poza pracami o charakterze konserwatorskim lub robotami prowadzonymi pod ścisłym nadzorem konserwatorskim.

Strefa „N”- Ochrony zabytkowej struktury przestrzennej centrum Sulkowic – została wyznaczona w celu ochrony historycznego układu urbanistycznego miasta.

W obrębie strefy nakazuje się:

- Zachowanie centrotwórczej funkcji miejsca.
- Zachowanie zasadniczych elementów historycznego rozplanowania ulic i placów.
- Dostosowanie nowej zabudowy do historycznej kompozycji urbanistycznej w zakresie skali, gabarytów, bryły obiektów, podziałów architektonicznych, wzajemnych proporcji obiektów. Stosowane materiały budowlane winny nawiązywać swoim charakterem (wyglądem) do materiałów tradycyjnych.
- Utrzymanie zabudowy wolnostojących domów mieszkalnych
- Ochronę topografii terenu, która stanowi naturalną podstawę i tło kompozycyjne historycznej struktury urbanistycznej.

W obrębie strefy postuluje się:

- dopasowanie współczesnych programów mieszkalno-usługowych do historycznej funkcji obiektów i zespołów,
- przebudowę obiektów dysharmonijnych
- restaurację i modernizację techniczną obiektów zabytkowych oraz obiektów posiadających cechy zabudowy tradycyjnej.

Strefa „E” ochrony Ekspozycji – wyznaczona w celu ochrony i kształtowania prawidłowej ekspozycji obiektów zabytkowych i zespołów ruralistycznych oraz obszarów o szczególnych walorach krajobrazowych. Wszelka działalność inwestycyjna w obszarze strefy winna być poprzedzona wykonaniem studium widoczności w kierunku zespołu chronionego i eksponowanego. W obrębie strefy postuluje się ograniczenie wysokości zabudowy. w strefie obowiązuje szczególna ochrona walorów krajobrazowych oraz dbałość o staranne wkomponowywanie obiektów i urządzeń w krajobraz. Zaleca się uzgadnianie projektowanych obiektów leżących w strefie ze służbami konserwatorskimi.

5. Strefa „W” Ochrony Archeologicznej – ochroną objęto stanowiska archeologiczne wyznaczone na podstawie specjalistycznych badań i zaewidencjonowane w dołączonym do niniejszego opracowania wykazie. Stanowiska są wpisane lub przewidziane do wpisu do rejestru zabytków nieruchomych województwa. Wszystkie posiadają miano kategorii II. W skład tej kategorii stanowisk wchodzi: cmentarzyska, osady mieszkalne i produkcyjne, obozowiska, itp. Obiekty te są przeznaczone do trwałego zachowania. Jedynie w szczególnych przypadkach

istnieje możliwość prowadzenia na ich obszarze prac ziemnych lub budowlanych, jednakże po ich uprzednim przebadaniu metodami wykopaliskowymi.

Cechy miejskiej przestrzeni publicznej

Przestrzeń miejska Sulkowic posiada wiele cech charakterystycznych dla terenów wiejskich. Część z nich ma charakter negatywny i wpływa ujemnie na funkcjonowanie miasta i jakość jego przestrzeni. Przede wszystkim w mieście brakuje typowego, wyraźnie wyodrębnionego centrum, pełniącego funkcję koncentracji procesów gospodarczych i społecznych. Brak jest także wyznaczonych stref działalności gospodarczej i usługowej.

W mieście Sulkowice brakuje terenów rekreacyjnych i urządzonej zieleni, co zmniejsza jakość przestrzeni publicznej i ogranicza możliwości wypoczynku i rekreacji mieszkańcom. Brak tej infrastruktury nie pozwala też na pełne wykorzystanie istniejącego potencjału turystycznego i gospodarczego miasta. Duży wpływ na ukształtowanie tkanki miejskiej miały warunki naturalne obszaru. Występowanie cieków wodnych w granicach administracyjnych miasta oraz ukształtowanie terenu ograniczały niektóre kierunki rozwoju przestrzennego. Do największych problemów Sulkowic zalicza się rozproszenie zabudowy w niektórych części miasta oraz brak odpowiedniej komunikacji w terenach o gęstszej zabudowie (potrzeba urządzenia istniejących i budowy nowych ulic miejskich). Na terenie miasta występują też duże, niewykorzystane rezerwy terenowe, którym można nadać nową funkcjonalność i wykorzystać na przykład w celach rekreacyjnych, lub innych, zgodnych z bieżącymi i przewidywanymi potrzebami mieszkańców.

Duży wpływ na zagospodarowanie przestrzenne miała lokalizacja największego zakładu FN „Kuźnia”, zatrudniającej w latach 80-tych XX wieku ponad 1200 pracowników. Obecność tak dużego pracodawcy w obrębie miasta wpłynęła na pomniejszenie roli tradycyjnego centrum miejscowości (Rynek) na rzecz sąsiedztwa zakładu, w którym lokalizowano istotne dla miasta instytucje – dom kultury, przedszkole, sklepy a także osiedle mieszkaniowe, ośrodek zdrowia. Niekorzystnym dla miasta, a także zakładu, jest jego lokalizacja po dwóch stronach głównej ulicy miasta, a zarazem drogi wojewódzkiej o dużym natężeniu ruchu. Znalezienie alternatywnej lokalizacji dla tego zakładu, a następnie zagospodarowanie terenów i obiektów poprzemysłowych jest również jednym z kluczowych problemów miasta.

W związku z tym, że wzrasta liczba zmotoryzowanych mieszkańców, pojawia się dotkliwy brak miejsc parkingowych. Szczególnie niekorzystna sytuacja w tym zakresie występuje w rejonie placu targowego „Zielona Podkowa”, w sąsiedztwie Zespołu Szkół Zawodowych i Ogólnokształcących, a także w sąsiedztwie Szkoły Podstawowej i Cmentarza Parafialnego.

Konieczne jest wygospodarowywanie nowych miejsc parkingowych i modernizacja istniejących. Warto też pomyśleć o innych rozwiązaniach problemu, takich jak reorganizacja ruchu.

Identyfikacja problemów w sferze gospodarowania przestrzenią

- brak wyraźnie wyodrębnionego centrum, rozproszona zabudowa
- brak terenów rekreacyjnych i urządzonej zieleni
- niekorzystna lokalizacja (w sąsiedztwie zabudowy mieszkaniowej) zakładów przemysłowych, w tym największy FN „Kuźnia”
- niewystarczająca ilość miejsc parkingowych
- słabo rozwinięta sieć ulic miejskich, w strefie zabudowy jednorodzinnej
- brak terenów pod inwestycje przemysłowo - gospodarcze

3.7. Podstawowe dane dotyczące poszczególnych sektorów

Zagospodarowanie przestrzenne	Zasoby mieszkaniowe w 2006 roku <i>(w tym osób fizycznych)</i>	Powierzchnia gruntów w ha <i>(w tym należących do osób fizycznych)</i>	Długość rozdzielczej sieci wodociągowej w km (2008)	Długość przyłączy sieci wodociągowej (2008)	Długość rozdzielczej sieci kanalizacyjnej w km (2008)
	1650 (1470)		13,73	29,585	11,6
	Stopień zwodociągowania miasta	Stopień skanalizowania miasta	Długość dróg gminnych w km	Długość dróg powiatowych w km	Liczba budynków wybudowanych przed 1989 rokiem w stosunku do liczby budynków ogółem wg NSP 2002
	80%.	45%	28,9	10,4	82,5%
Gospodarka	Liczba podmiotów gospodarczych w 2007 roku <i>(w tym sektora prywatnego)</i>	Liczba zatrudnionych na terenie miasta w 2006 roku	Poziom aktywności gospodarczej w 2006 roku		
	474 (454)	1167	7,1		
Ludność	Liczba ludności miasta w 2007 <i>(w tym kobiety)</i>	Gęstość zaludnienia	Liczba osób w wieku produkcyjnym <i>(w tym kobiety)</i>	Przyrost naturalny	Liczba bezrobotnych mieszkańców miasta w 2008 roku <i>(w tym kobiet)</i>
	6 362 (3 262)	387	4008 (1 932)	4,4	401 (231)
	Poziom długotrwałego bezrobocia w 2006	Liczba gospodarstw domowych <i>(w tym rodzinnych)</i> wg NSP 2002			
	6,08	1 629 (1 398)			

3.8. Analiza SWOT

Jedną z najczęściej stosowanych metod analizy strategicznej, służąca do zestawienia uwarunkowań i czynników rozwoju wraz z jego destymulantami i zagrożeniami, jest analiza SWOT. Polega ona na pogrupowaniu istotnych cech obszaru ze względu na ich pozytywny lub

negatywny wpływ na rozwój, a także na ocenie czynników zewnętrznych, mogących wspomóc lub zakłócić przebieg procesu rozwojowego.

SWOT to skrót pierwszych liter angielskich słów: strengths (mocne strony), weaknesses (słabe strony), opportunities (szanse), threats (zagrożenia).

Analiza SWOT stanowi pomoc przy dokonywaniu oceny zasobów i otoczenia diagnozowanej jednostki oraz określeniu priorytetów jej rozwoju. W celu uzyskania klarownej analizy, będącej punktem wyjścia do określania obszarów problemowych i działań, jakie mają zostać przeprowadzone w ramach wdrażania strategii, traktuje się mocne i słabe strony jako czynniki wewnętrzne z punktu widzenia władz samorządowych i społeczności lokalnej, na które w większości mają wpływ, a szanse i zagrożenia jako czynniki zewnętrzne, znajdujące się w otoczeniu bliższym i dalszym, na których występowanie ani samorząd lokalny, ani mieszkańcy przedmiotowej jednostki z reguły nie mają wpływu, mogą je natomiast wykorzystać w procesie rozwoju lub muszą neutralizować negatywne zjawiska z nimi związane.

Tabela 8. Analiza SWOT obszaru

	Słabe strony	Mocne strony
Sfera społeczna	<ul style="list-style-type: none"> - długotrwałe bezrobocie - stosunkowo wysoki poziom ubóstwa - występowanie grup osób zagrożonych wykluczeniem i marginalizacją - niedostatecznie dobry stan infrastruktury społecznej, niedoposażone placówki oświatowe, itp. - brak własnego budynku domu kultury, - niedostatecznie bogata oferta kulturalna i sportowo rekreacyjna miasta 	<ul style="list-style-type: none"> - wzrost liczby mieszkańców w latach 2000-2007 - korzystne kształtowanie się struktury demograficznej mieszkańców - dodatni przyrost naturalny - dostateczny dostęp do edukacji na poziomie podstawowym, gimnazjalnym i ponadgimnazjalnym na terenie miasta - działalność pozarządowych organizacji sfery społecznej
	Szanse	Zagrożenia
	<ul style="list-style-type: none"> - pozyskanie środków zewnętrznych na projekty sfery społecznej - tendencja do osadnictwa w niedalekiej odległości od większych miast szansą na wzrost liczby ludności obszaru 	<ul style="list-style-type: none"> - tendencja do migracji do większych miast osób młodych i wykształconych - migracje zagraniczne
	Słabe strony	Mocne strony
Sfera gospodarcza	<ul style="list-style-type: none"> - niska aktywność gospodarza - dominacja tradycyjnych branż - duże znaczenie przemysłu w gospodarce - dominacja dwóch, dużych zakładów tej samej branży na lokalnym rynku pracy - nierozwinięty sektor usług nowoczesnych - brak miejsc pracy dla osób wysoko wykwalifikowanych - brak rozwiniętych usług okołoturystycznych 	<ul style="list-style-type: none"> - potencjał do rozwoju gospodarki - projekty utworzenia stref aktywności gospodarczej - stosunkowo dobra kondycja ekonomiczna istniejących zakładów - nienasycony rynek pewnymi grupami produktów/usług, co stwarza szansę na rozwój nowych dziedzin gospodarki - potencjał turystyczny

	Szanse	Zagrożenia
	<ul style="list-style-type: none"> - dogodne położenie, niedaleko miasta wojewódzkiego - wspieranie rozwoju sektora MŚP przez Unię Europejską - wzrost popularności prowadzenia własnej działalności gospodarczej - wzrost popularności turystyki weekendowej i krajoznawczej - polityka województwa promocji walorów turystycznych Małopolski szansą na przyciągnięcie większej liczby turystów 	<ul style="list-style-type: none"> - niestabilna sytuacja makroekonomiczna zagrożeniem dla kondycji finansowej przedsiębiorstw, w szczególności największych pracodawców - konkurencyjność ze strony sąsiednich obszarów jako miejsc atrakcyjnych turystycznie i miejsc lokalizacji inwestycji przez inwestorów zewnętrznych
Sfera przestrzenna	Słabe strony	Mocne strony
	<ul style="list-style-type: none"> - braki infrastruktury technicznej - brak dogodnej komunikacji pomiędzy wszystkimi częściami miasta - niewykorzystane rezerwy terenowe - niska funkcjonalność przestrzeni - brak terenów rekreacyjnych i urządzonej zieleni - rozproszenie zabudowy niektórych części miasta - brak miejsc parkingowych - zły stan dróg lokalnych (ulic miejskich) - nieuregulowana kwestia własności działek w miejscach realizacji wielu projektów sfery przestrzennej - mało cech typowo miejskich przestrzeni 	<ul style="list-style-type: none"> - dobry stan dróg wojewódzkich – dobra dostępność komunikacyjna miasta - walory środowiska naturalnego i zasoby dziedzictwa kulturowego miasta - historyczny układ urbanistyczny centrum miasta, objęty ochroną w ramach strefy konserwatorskiej - gminne koncepcje zagospodarowania przestrzeni publicznej
	Szanse	Zagrożenia
	<ul style="list-style-type: none"> - pozyskanie środków zewnętrznych na sfinansowanie projektów sfery przestrzennej - polityka rozwojowa powiatu i województwa, kładąca nacisk na spójność, także przestrzenną, obszaru - wspieranie przez Unię Europejską procesów wzmocnienia funkcjonalności przestrzeni i jej racjonalnego wykorzystania - coraz większa świadomość, że przestrzeń jest dobrem ograniczonym, z którego należy korzystać w racjonalny sposób 	<ul style="list-style-type: none"> - niedotrzymanie przez mieszkańców i inwestorów zasad wyglądu nowej zabudowy i dopasowania jej charakteru do już istniejącej - wzrost natężenia ruchu tranzytowego i związane z nim pogorszenie stanu dróg - zanieczyszczenie środowiska obszarów sąsiednich, zagrażające elementom środowiska naturalnego miasta

Do słabych stron **sfery społecznej** zalicza się przede wszystkim dużą liczbę osób długotrwale bezrobotnych (powyżej 12 miesięcy) oraz dużą liczbę osób zagrożonych ubóstwem, korzystających z pomocy społecznej. A zatem, w mieście istnieją osoby zagrożone marginalizacją i wykluczeniem, które mogą nie brać udziału w życiu społecznym. Stan infrastruktury społecznej jest również niezadowolający, wiele obiektów wymaga modernizacji, doposażenia, przystosowania do potrzeb osób niepełnosprawnych, by działające w nich placówki publiczne mogły sprawniej funkcjonować.

Wzbogacenia wymaga oferta kulturalna i rekreacyjno-sportowa, której braki w dużym stopniu wynikają z problemów bazy lokalowej. Szczególnie niepokojący jest brak własnego budynku dla Domu Kultury. Prowadzenie działalności w dzierżawionych pomieszczeniach będących własnością sprywatyzowanego zakładu FN „Kuźnia” uniemożliwia inwestowanie w unowocześnienie wyposażenia sali widowiskowej oraz modernizacji pomieszczeń. Niesie też zagrożenie znacznego ograniczenia działalności Ośrodka Kultury, w przypadku zachwiania kondycji finansowej fabryki.

Mocnymi stronami obszaru są pozytywne zjawiska demograficzne, takie jak dodatni przyrost naturalny, wzrost liczby mieszkańców w ostatnich latach lub brak dużych dysproporcji w liczebności poszczególnych ekonomicznych grup wieku i płci. Dostateczny jest także dostęp mieszkańców do edukacji na poziomie podstawowym, gimnazjalnym i ponadgimnazjalnym. Pozytywną cechą sfery społecznej obszaru jest działalność organizacji pozarządowych, działających w sferze społecznej. Mają one wpływ na kształtowanie oferty rekreacyjno-sportowej i kulturalnej miasta (kluby sportowe, Stowarzyszenie Gospodyń), pomagają osobom niepełnosprawnym i borykającym się z problemami społecznymi (np. Stowarzyszenie Wspierania Osób Niepełnosprawnych „Kolonja”), a także prowadzą działalność aktywizującą i integrującą mieszkańców.

W przypadku czynników zewnętrznych, korzystna z punktu widzenia polityki prorozwojowej miasta jest możliwość pozyskania środków zewnętrznych na dofinansowanie różnego typu projektów, w tym projektów sfery społecznej oraz poprawy jakości infrastruktury społecznej. Również fakt, że Sulkowice leżą niedaleko Krakowa, a jednocześnie nie są położone przy trasach krajowych, sprawia, że są one atrakcyjne dla osób, które chcą mieszkać blisko miasta wojewódzkiego. Dzięki temu może postępować już zauważalny wzrost osadnictwa. Zagrożeniem dla kształtowania się sfery społecznej obszaru są tendencje migracyjne osób młodych i wykształconych w poszukiwaniu miejsc pracy zgodnych z ich wykształceniem oraz migracje zarobkowe, nasilające się od momentu wejścia Polski w struktury unijne.

Gospodarka obszaru wyróżnia się niekorzystnie z powodu niskiej aktywności gospodarczej podmiotów. Częściowo przyczyną tego jest fakt, że w mieście działają stosunkowo duże zakłady produkcyjne, więc mieszkańcy miasta mają możliwość podjęcia w nich pracy i w związku z tym nie szukają alternatywnych źródeł zarobku, takich jak prowadzenie własnej działalności gospodarczej. W gospodarce dominują tradycyjne branże, co sprawia, że wysoko wykwalifikowani fachowcy, szczególnie w sferze usług, muszą szukać pracy poza miastem. Dominacja dwóch zakładów tej samej branży jako największych pracodawców jest również bardzo niekorzystna –

w przypadku problemów z kondycją finansową oba przedsiębiorstwa mogą zwalniać grupowo pracowników, co sprawia, że nagle może zwiększyć się poziom bezrobocia. Niekorzystnym zjawiskiem jest również lokalizacja wielu drobnych zakładów tradycyjnej w Sułkowicach branży metalowej (kowlstwo, ślusarstwo) w obrębie zabudowy mieszkaniowej. Uciążliwość tych zakładów jest powodem wielu konfliktów społecznych, szczególnie w przypadku rozwijania produkcji. Uniemożliwia to wykorzystanie potencjału tkwiącego w lokalnych tradycjach rzemieślniczych.

Brakuje też rozwiniętych usług okołoturystycznych, które mogłyby stanowić alternatywę dla tradycyjnych branż. Miejskowa gospodarka ma potencjał, który powinien być wykorzystany do jej rozwoju. Miasto może stać się celem przyjazdów turystów, ze względu na jego położenie i walory środowiska naturalnego. Odpowiednia infrastruktura okołoturystyczna i promocja miasta na zewnątrz mogłyby doprowadzić do wzrostu dochodów jego mieszkańców z turystyki.

W związku z tym, że w mieście dominują tradycyjne branże, istnieją jeszcze działy gospodarki, w których rynek jest nienasycony i jest duża szansa na rozwój działalności.

Szansą rozwoju gospodarczego będzie utworzenie „Małej strefy działalności gospodarczej” do której mógłby się przenieść największy pracodawca – FN „Kuźnia” S.A. a także szereg mniejszych zakładów nie dysponujących terenem do rozwoju działalności w miejscu obecnej lokalizacji. Wielowiekowe tradycje rzemieślnicze sprawiają, że Sułkowice są atrakcyjnym miejscem dla inwestorów, ze względu na kwalifikacje potencjalnych pracowników. Stwarza to możliwość pozyskania również inwestorów zewnętrznych, również w innych, pokrewnych branżach.

Jako szansę rozwoju gospodarki należy traktować niedalekie położenie od miasta wojewódzkiego, co uatrakcyjnia miasto, stwarza możliwości pozyskania nowych rynków zbytu, także większe możliwości pozyskania partnerów gospodarczych. Jednocześnie Unia Europejska kładzie nacisk na rozwój sektora MŚP i wiele projektów tego typu jest wspieranych finansowo, co stanowi szansę na ożywienie gospodarcze miasta. Dodatkowo, coraz bardziej popularna staje się turystyka weekendowa i krajoznawcza, co przy odpowiednim wykorzystaniu istniejącego potencjału miasta umożliwia rozwój ten branży na terenie miasta. Jednocześnie województwo małopolskie rozpoczęło wiele akcji promujących region, na czym skorzystać może także miasto Sułkowice, jako jeden z celów odwiedzin Małopolski przez turystów. Zagrożeniami dla gospodarki są niestabilna sytuacja makroekonomiczna, szczególnie dotkliwa obecnie oraz konkurencyjność ze strony sąsiednich obszarów jako miejsc atrakcyjnych zarówno turystycznie, jak i pod względem lokalizacji nowych inwestycji.

Miasto boryka się z wieloma problemami **sfery przestrzennej**. Jego przestrzeń publiczna posiada wiele cech typowych dla obszarów wiejskich, wpływających negatywnie na tkankę miejską. Są to głównie: rozproszona zabudowa i niedostateczna sieć dróg lokalnych. Na terenie miasta występują też duże, niewykorzystane rezerwy terenowe, którym można nadać nową funkcjonalność i wykorzystać na przykład w celach rekreacyjnych. W mieście Sulkowice brakuje terenów rekreacyjnych i urządzonej zieleni, co zmniejsza jakość przestrzeni publicznej i ogranicza możliwości wypoczynku i rekreacji mieszkańców. Konieczne jest przedsięwzięcie szeroko zakrojonych działań, które umożliwią poprawę jakości przestrzeni, jej racjonalne zagospodarowanie, zwiększenie jej funkcjonalności.

Miasto nie posiada w pełni rozwiniętej sieci wodociągowej, a sieć kanalizacyjna nie obejmuje nawet 50% jego mieszkańców. Prócz wodociągów publicznych funkcjonują wykonane w latach 70-tych ub. wieku wodociągi prywatne, co utrudnia proces porządkowania gospodarki wodno – ściekowej miasta. Brakuje urządzonych ulic miejskich nawet w gęsto zabudowanych rejonach miasta. Znaczna część dróg gminnych jest w złym stanie technicznym, brakuje miejsc parkingowych, co wobec rosnącego natężenia ruchu i coraz większej liczby zmotoryzowanych mieszkańców staje się coraz bardziej poważnym problemem.

Do mocnych stron miejskiej przestrzeni zaliczamy dostępność komunikacyjną miasta – sieć dróg wojewódzkich jest ogólnie w stanie dobrym, z nowo wyremontowaną nawierzchnią oraz zmodernizowanymi obiektami mostowymi. Mocną stroną jest również są istniejące gminne koncepcje przebudowy i zagospodarowania przestrzeni, które nie tylko prezentują przyjętą politykę rozwoju przestrzeni miasta, lecz także warunkują podejmowanie działań w zakresie ich realizacji.

Atutami miasta są walory środowiska naturalnego, występujące w jego granicach administracyjnych oraz zasoby dziedzictwa kulturowego, z historycznym układem przestrzennym centralnej części miasta, objętym ochroną w ramach strefy ochrony konserwatorskiej.

Tak jak w przypadku sfery społecznej, szansą dla sfery przestrzennej obszaru jest możliwość pozyskania środków zewnętrznych na finansowanie projektów infrastrukturalnych i technicznych. Także dążenie do jak największej spójności obszaru, zapisane w polityce rozwojowej powiatu i województwa, stwarza możliwość na poprawę jakości miejskiej przestrzeni. Wzrasta też świadomość, że przestrzeń jest dobrem ograniczonym, z którego należy racjonalnie korzystać, by zapewnić równy dostęp do niej wszystkim mieszkańcom. Zagrożeniem dla ładu przestrzennego miasta jest niedotrzymywanie przez mieszkańców i inwestorów zasad kształtowania nowej i modernizowanej zabudowy oraz lokalizacji obiektów ustalonych w zapisach planu zagospodarowania przestrzennego.

Do najpoważniejszych zagrożeń w tej sferze zaliczamy również wzrost natężenia ruchu tranzytowego i związane z nim pogorszenie stanu dróg oraz zanieczyszczenie środowiska obszarów sąsiednich, zagrażające środowisku naturalnemu miasta.

3.9. Podsumowanie – kluczowe problemy i ich skutki dla miasta

Do kluczowych problemów miasta należą przede wszystkim problemy przestrzenne związane z obecnością w jego obrębie dużego zakładu przemysłowego, stanowiącego przez wiele dziesięcioleci rzeczywiste centrum życia gospodarczego i społecznego osiedla a później miasta. Fabryka Narzędzi „Kuźnia” zatrudniająca ponad 1.200 pracowników zapewniała zatrudnienie i bezpieczeństwo socjalne większości mieszkańców miasta. Zakład był więc wizytówką miasta oraz głównym sponsorem działalności kulturalnej (Klub Kuźnia) i sportowej (Klub Gościbia). W sąsiedztwie Zakładu powstało osiedle o skoncentrowanej zabudowie wielo i jednorodzinnej, wraz z placówkami handlowymi i ochrony zdrowia. Równocześnie potrzeby Zakładu były traktowane jako lokalne priorytety, stąd niemal całkowity brak rozwoju innych, prócz przemysłowych funkcji miasta.

Znaczne ograniczenie zatrudnienia w latach 90-tych ub. wieku a także trudności finansowe Zakładu odbiło się na funkcjonowaniu miasta. Zakład przestał być głównym sponsorem, również jako pracodawca stopniowo tracił swoją dominującą pozycję. Duża część jego pracowników przeszła na świadczenia pomostowe i wcześniejsze emerytury.

Zakład pozostawił więc wyraźny ślad nie tylko na tkance przestrzennej miasta ale także na postawach i wyborach życiowych części jego mieszkańców.

Poniżej zestawiono, kluczowe problemy przestrzenne Sułkowic, wraz ze skutkami, jakie wywołują.

Tabela 9. Kluczowe problemy i ich skutki

Kluczowe problemy	Skutki
<ul style="list-style-type: none"> - nietypowy układ przestrzenny miasta, trudności ze skomunikowaniem poszczególnych części - przestrzeń miejska posiadająca dużo cech typowych dla obszaru wiejskiego, konieczność wzmocnienia funkcji miasta - nieefektywne wykorzystanie terenów w mieście - mała ilość terenów pod inwestycje, przystosowanych do prowadzenia działalności 	<ul style="list-style-type: none"> - zmniejszona atrakcyjność obszaru miasta, niebezpieczeństwo większej konkurencyjności ze strony sąsiednich obszarów i miast - małe zróżnicowanie dostępnych form spędzania czasu wolnego, szczególnie odczuwalne przez dzieci i młodzież - problemy z integracją mieszkańców oraz aktywizacją życia społecznego

gospodarczej - brak terenów rekreacyjnych i urządzonej zieleni - braki infrastrukturalne (zarówno inf. technicznej jak i społecznej)	- mała funkcjonalność obszaru, brak dostatecznie rozwiniętej funkcji rekreacyjnej, gospodarczej, turystycznej miasta - duże koszty związane z wyposażeniem miasta w niezbędną infrastrukturę techniczną - niska aktywność społeczna mieszkańców - wysoki poziom ubóstwa oraz marginalizacja społeczna części mieszkańców.
--	--

Poprawa obecnej sytuacji wymagać będzie nie tylko działań zmierzających do uzupełnienia brakującej infrastruktury oraz zagospodarowania nieużytków w obrębie miasta. Istotnym będzie odnalezienie się Sułkowic w nowych realiach gospodarczo – społecznych. Koniecznym jest wykreowanie nowych funkcji miasta, przede wszystkim nastawionych na wykorzystanie położenia oraz walorów przyrodniczych.

4. ZAŁOŻENIA PROGRAMU REWITALIZACJI

4.1. Zasięg terytorialny procesu rewitalizacji z uzasadnieniem wyboru obszaru

Lokalny Program Rewitalizacji Miasta Sulkowice obejmuje obszar całego miasta w jego granicach administracyjnych. Jak wynika z diagnozy stanu obecnego oraz analizy SWOT obszaru, miasto boryka się z wieloma problemami sfery przestrzennej; słabe strony, często wynikające z niewłaściwego zagospodarowania przestrzeni lub niedostatecznie rozwiniętej infrastruktury, cechują także sfery gospodarczą i społeczną. Przestrzeń miejska posiada wiele cech typowych dla obszarów wiejskich. Występują problemy ze skomunikowaniem poszczególnych części miasta, w jego granicach administracyjnych znajdują się niezagospodarowane rezerwy terenowe, przecinające miejską zabudowę i powodujące obniżenie ładunku przestrzennego i estetyki obszaru. Brakuje terenów rekreacyjnych, miejsc urządzonej zieleni i parkingów, a duża część przestrzeni publicznej cechuje się niską funkcjonalnością i nieracjonalnym wykorzystaniem. Ponadto w mieście występują niekorzystne zjawiska gospodarcze (np. niska aktywność gospodarcza obszaru, duży udział przemysłu przetwórczego w strukturze gospodarki) i społeczne (wysoki poziom ubóstwa, wysoki poziom długotrwałego bezrobocia, niska aktywność społeczna), które pogłębiają się także przez niekorzystne cechy przestrzeni. Konieczne jest więc przedsięwzięcie kompleksowych działań, obejmujących obszar całego miasta, które nie tylko pozwolą na likwidację negatywnych zjawisk cechujących obszar, lecz także pozwolą na wykorzystanie jego potencjału.

Analiza danych statystycznych pokazuje, że miasto Sulkowice jako całość, spełnia kryteria obszaru wsparcia przedsięwzięć z zakresu mieszkalnictwa.

W tabeli 10 zestawiono spełnianie przez miasto Sulkowice, cztery kryteria ustalone zgodnie z Wytycznymi Ministra Rozwoju Regionalnego w zakresie programowania działań dotyczących mieszkalnictwa /opracowane na podstawie art. 47 ust. 1 Rozporządzenia (WE) 1828/2006 ustanawiającego szczegółowe zasady wykonania rozporządzenia Rady (WE) nr 1083/2006 ustanawiającego przepisy ogólne dotyczące Europejskiego Funduszu Rozwoju Regionalnego, Europejskiego Funduszu Społecznego oraz Funduszu Spójności oraz rozporządzenia (WE) nr 1080/2006 Parlamentu Europejskiego i Rady w sprawie Europejskiego Funduszu Rozwoju Regionalnego/.

Tabela 10. Kryteria wsparcia w zakresie mieszkalnictwa spełniane przez obszar miasta Sułkowice

Kryterium/wskaźnik	Wartość dla miasta Sułkowice	Wartość referencyjna
Wysoki poziom ubóstwa i wykluczenia Wskaźnik: liczba osób korzystających z zasiłków pomocy społecznej na 1 tys. ludności	106	56 (odchylenie powyżej wartości referencyjnej)
Wysoka stopa długotrwałego bezrobocia Wskaźnik: liczba osób długotrwale bezrobotnych w stosunku do osób w wieku produkcyjnym	6,08	3,5 (odchylenie powyżej wartości referencyjnej)
Niski wskaźnik prowadzenia działalności gospodarczej Wskaźnik: liczba zarejestrowanych podmiotów gospodarki narodowej na 100 osób	7,1	8,9 (odchylenie poniżej wartości referencyjnej)
Porównywalnie niski poziom wartości zasobu mieszkaniowego Wskaźnik: Liczba budynków wybudowanych przed rokiem 1989/ do ogólnej liczby budynków (w %)	82,5%	81,6 (odchylenie powyżej wartości referencyjnej)

Miasto Sułkowice stanowi więc obszar problemowy, który w całości powinien być poddany procesowi rewitalizacji, zgodnie z założeniem, że jest ona kompleksowym, skoordynowanym, wieloletnim, procesem przemian przestrzennych, technicznych, społecznych i ekonomicznych, inicjowanym przez samorząd terytorialny, w celu wyprowadzenia obszaru ze stanu kryzysowego, poprzez nadanie mu nowej jakości funkcjonalnej i stworzenie warunków do jego rozwoju. Lokalny Program Rewitalizacji opracowany dla miasta Sułkowice zawiera plan przedsięwzięć, których wdrożenie ma na celu rozwiązanie kluczowych problemów miasta, równoczesne działania w sferach gospodarczej, społecznej i przestrzennej, a także wykorzystanie jego atutów i mocnych stron w procesie rozwoju.

4.2. Istota i cele programu, główne nurty działań

Program Rewitalizacji Miasta Sułkowice jest planem skoordynowanych działań, jakie będą podejmowane na obszarze miasta. Programowana rewitalizacja nie tylko zwiększy jakość przestrzeni miejskiej Sułkowic i doprowadzi do polepszenia stanu jego infrastruktury, lecz także stworzy warunki do poprawy sfery gospodarczej i społecznej. Program jest dokumentem, który nie tylko zawiera plan i opis poszczególnych działań, lecz także przedstawia sposób, w jaki zostaną zrealizowane i sfinansowane oraz w jaki sposób mierzone będą efekty programu.

Głównym, strategicznym celem programu jest **przebudowa tkanki miejskiej Sułkowie prowadząca do wzmocnienia funkcjonalności miasta, wykorzystania jego potencjału i poprawy jakości przestrzeni publicznej, mająca na celu stworzenie warunków do rozwoju społeczno-gospodarczego oraz wzrost standardu życia mieszkańców.**

Cel główny został sformułowany w taki sposób, by podkreślić konieczność przedsięwzięcia wzmocnionych działań przestrzennych, które przyczynią się do stymulowania pożądanых zjawisk w sferach gospodarczej i społecznej oraz znacznie poprawią jakość życia mieszkańców miasta. Cel ogólny zostanie osiągnięty dzięki realizacji następujących celów szczegółowych - operacyjnych, bezpośrednio odnoszących się do planowanych działań:

- 1) Poprawa stanu miejskiej infrastruktury, ładu przestrzennego oraz działania zmierzające do poprawy komunikacji pomiędzy poszczególnymi częściami miasta;**
- 2) Efektywne wykorzystanie przestrzeni publicznej i istniejących rezerw terenowych;**
- 3) Wzmocnienie rekreacyjnej, turystycznej i gospodarczej funkcji miasta;**
- 4) Ożywienie gospodarcze obszaru;**
- 5) Zwiększenie liczby dostępnych form spędzania czasu wolnego, rekreacji i wypoczynku;**
- 6) Wspieranie pożądanых procesów zachodzących w sferze społecznej, aktywizacja mieszkańców;**
- 7) Poprawa jakości zasobu mieszkaniowego.**

Główne nurty przewidywanych działań to projekty sfery przestrzeni, polegające na poprawie stanu miejskiej infrastruktury technicznej, zagospodarowaniu niewykorzystywanych rezerw terenowych pod obszary rekreacyjne, sportowe i turystyczne, (m.in. projekt związany z budową zalewu) oraz poprawie standardu mieszkań. Dodatkowo wzmocniane one będą przez działania zmierzające do ożywienia gospodarczego obszaru i rozwoju jego turystyki, takie jak wygospodarowanie stref aktywności gospodarczej, zorganizowanie punktu informacji turystycznej, urządzenie pola namiotowego. W ramach rewitalizacji zaplanowano również działania społeczne, które w większości są projektami miękkimi, ukierunkowanymi na wzrost jakości aktywności społecznej, wzbogacenie oferty kulturalnej, edukacyjnej i bezpieczeństwa mieszkańców miasta.

Działania, jakie zaplanowano do wykonania w ramach rewitalizacji miasta Sułkowie podzielone zostały na trzy grupy: działania techniczno-materialne, gospodarcze i społeczne.

Pierwsza grupa działań to działania ukierunkowane na poprawę jakości przestrzeni i stanu miejskiej infrastruktury. **Działania techniczno – materialne**, to szeroki zakres zadań inwestycyjnych z zakresu:

- ochrony środowiska (gospodarki odpadami, gospodarki wodno – ściekowej);
- porządkowania przestrzeni publicznej (ulic, parkingów, ciągów komunikacji pieszej i rowerowej, placów zabaw);
- infrastruktury usług społecznych (ośrodka zdrowia, domu kultury, obiektów sportowych);
- renowacji istniejących zasobów mieszkaniowych.

Działania gospodarcze to w dużej mierze także działania przestrzenne, dające wymierne efekty, lecz bezpośrednio ukierunkowane na poprawę sfery gospodarczej miasta, takie jak utworzenie stref aktywności gospodarczej poprzez zagospodarowanie i uzbrojenie terenów.

Działania w sferze społecznej to oprócz działań materialnych także projekty miękkie, wspierające lokalną kulturę, oświatę, bezpieczeństwo mieszkańców oraz wspomagające czynne włączenie się mieszkańców w życie lokalnej społeczności.

Wszystkie działania zostały tak dobrane, by łącznie tworzyły zbiór komplementarnych, wzmacniających swoje efekty działań, które doprowadzą do rozwiązania kluczowych problemów obszaru i zniwelowania ich skutków.

W celu ustalenia hierarchii potrzeb skupiono się na zidentyfikowanych problemach kluczowych i ich skutkach. Po podsumowaniu wniosków z diagnozy stanu obecnego i analizy SWOT uznano, że do najpoważniejszych problemów miasta należą braki sfery przestrzennej, które wywołują negatywne efekty w sferach gospodarczej i społecznej. Przede wszystkim konieczne jest podjęcie takich działań, które poprawią jakość przestrzeni wpływając jednocześnie na stymulowanie pozytywnych zjawisk gospodarczych i społecznych. Pierwszeństwo realizacji będą więc miały projekty kompleksowe, zakładające jednoczesne oddziaływanie na przestrzeń, gospodarkę i lokalną społeczność, dzięki czemu przyczynią się one do rozwiązywania problemów kluczowych oraz niwelowania ich skutków.

Na ustalenie hierarchii potrzeb wpływ miały również wyniki badania ankietowego, w którym respondenci opowiedzieli się za pilną realizacją projektów w obrębie miejskiego Rynku, na obszarze rekreacyjnym w okolicach stadionu oraz na terenie Osiedla Zielona. Są to obecnie obszary należące do części miasta wskazanych jako wymagające najszybszej interwencji. Wielu respondentów wykazywało również konieczność budowy basenu jako obiektu poprawiającego

atrakcyjność miasta, zwiększenia ilości dostępnych form aktywnego spędzania czasu wolnego oraz podnoszącego standard życia mieszkańców, co świadczy o tym, że mieszkańcy odczuwają niedostateczny stan bazy rekreacyjno-sportowej Sulkowic i wpływa on negatywnie na ich ocenę jakości życia w mieście.

4.3. Stopień zaawansowania prac nad programem i jego realizacją

Prace nad Lokalnym Programem Rewitalizacji Miasta Sulkowice zostały rozpoczęte w 2007 roku. 30 sierpnia 2007. Rada Miejska w Sulkowicach, podjęła uchwałę Nr XI/75/07 o przystąpieniu do opracowania Lokalnego Programu Rewitalizacji Miasta Sulkowice jako programu wieloletniego, okresowo uzupełnianego i aktualizowanego w zakresie uwarunkowań i zadań przewidywanych na kolejne lata kalendarzowe. Opracowaniem Lokalnego Programu Rewitalizacji Miasta Sulkowice objęto obszar całego miasta i przyległych sołectw. W trakcie opracowania ograniczono zakres programu rewitalizacji do obszaru miasta, przekazując zgłaszane problemy sołeckie do opracowywanych planów odnowy poszczególnych miejscowości.

Po ogłoszeniu przez Radę przystąpienia do opracowania LPR, podjęto szerokie działania konsultacyjne i organizacyjne, mające na celu usprawnienie przebiegu procesu opracowywania dokumentu, zebrania od mieszkańców i innych zainteresowanych podmiotów propozycji projektów oraz włączenie w proces rewitalizacyjny całą społeczność Sulkowic.

O przystąpieniu do opracowania Lokalnego Programu Rewitalizacji informowano na spotkaniach z mieszkańcami Sulkowic (5 i 6 września 2007 r.). Pełną informację na temat programu opublikowano również w gazecie lokalnej „KLAMRA” (Nr 10 z 2007 roku – 12-11-2007) oraz na stronie internetowej (inf. z 20-11-2007). Rozprowadzono wśród mieszkańców ponad 1000 ankiet. Ankiety te udostępniono także na stronie internetowej Gminy Sulkowice (www.sulkowice.pl). Ankiety dawały możliwość wyrażenia opinii na temat obecnej sytuacji miasta, wskazania postrzeganych przez mieszkańców problemów, oraz zaproponowania ich rozwiązania – poprzez konkretne projekty będące odpowiedzią na zdiagnozowane trudności.

Zbieraniem odpowiedzi respondentów, promowaniem rozpoczętego procesu oraz pozyskiwaniem partnerów do przeprowadzenia procesu zajął się Zespół ds. Rozwoju Przedsiębiorczości i Promocji Gminy, działający w ramach Urzędu Miejskiego.

W dniu 19 lutego 2008 r. odbyło się spotkanie z głównymi partnerami projektu, w tym przedstawicielami:

- Gminnej Spółdzielni w Sulkowicach
- Spółdzielni Mieszkaniowej „Kowal”
- Spółdzielni Mieszkaniowej „Zorza”

- Zarządu Powiatu w Myślenicach
- Zespołu Szkół Zawodowych i Ogólnokształcących
- Sułkowskiej Izby Gospodarczej

Spotkanie dotyczyło współpracy w ramach programowanego procesu oraz zebrania postulowanych przez partnerów projektów.

Kierując się opiniami mieszkańców (wyniki ankiet) oraz partnerów gospodarczych i społecznych (konsultacje) podjęto decyzję o zleceniu opracowania programu podmiotowi zewnętrznemu.

Od 15 maja 2008 r. rozpoczęto zbieranie kart projektów, rozprowadzanych poprzez placówki oświatowe a także udostępnionych na stronie internetowej w zakładce: „Lokalny Program Rewitalizacji”. Działania te przyczyniły się do wzrostu zainteresowania Programem lokalnej społeczności. Dzięki nim pozyskano propozycje szeregu oczekiwanych społecznie projektów publicznych. Udało się także pozyskać zainteresowanie partnerów sfery gospodarczej – chęć inwestowania w Sułkowicach wyraził kanadyjski inwestor, którego projekt budowy pensjonatu wraz z zapleczem sportowo-rekreacyjnym wpisuje się w działania zmierzające do podniesienia funkcjonalności przestrzeni, zwiększenia wykorzystania potencjału turystycznego, ożywienia gospodarki oraz poprawy ład i zagospodarowania przestrzeni.

Od 1 września 2008 r. w Urzędzie Miejskim w Sułkowicach funkcjonuje **Zespół Zadaniowego ds. Rewitalizacji Miasta Sułkowice**, w skład którego wchodzi pracownicy merytorycznie odpowiedzialni za wszystkie, istotne z punktu widzenia procesu rewitalizacji sfery działalności:

Zarządzanie

Małgorzata Dziadkowiec – Sekretarz Gminy - *Przewodniczący Zespołu*

Opieka społeczna i przeciwdziałanie patologiom

Józefa Bernecka – Dyrektor Ośrodka Pomocy Społecznej w Sułkowicach

Inwestycje wieloletnie

Jerzy Biernat – Kierownik Referatu Techniczno - Inwestycyjnego

Ochrona środowiska i gospodarka przestrzenna

Maciej Budek – Kierownik Referatu Gospodarki Przestrzennej i Ochrony Środowiska

Urbanistyka i architektura

Elżbieta Chwała – Inspektor ds. Zagospodarowania

Inwestycje w obiektach publicznych

Dorota Gabryl - Z-ca Kierownika Referatu Techniczno – Inwestycyjnego

Finanse

Teresa Garbień – Skarbnik Gminy - członek Zespołu;

Geodezja i sprawy własnościowe

Janusz Gędek – Z-ca Kierownika Referatu Gospodarki Przestrzennej

i Ochrony Środowiska

Zarządzanie strategiczne i fundusze unijne

Adam Gumularz – Inspektor ds. Pozyskiwania Funduszy

Oświata, kultura, sport i turystyka

Alina Judasz – Kierownik Zespołu Ekonomiki Oświaty

Utrzymanie terenów publicznych i infrastruktury komunalnej

Witold Magiera – Dyrektor Zakładu Gospodarki Komunalnej

Przygotowanie do realizacji procesu rewitalizacji w Sulkowicach przebiega więc w mieście od wielu miesięcy i angażuje partnerów oraz skupia uwagę mieszkańców.

Przeprowadzane konsultacje oraz analizy własne pozwoliły na identyfikację najważniejszych problemów miasta oraz określenie kierunków jego rozwoju. Dzięki temu sformułowano cel główny Programu, cele operacyjne, dzięki którym ma on zostać osiągnięty oraz pożądane efekty, które ma wywołać.

Zebrane karty projektów, bezpośrednie konsultacje z ich wnioskodawcami oraz analiza projektów inicjowanych przez merytoryczne komórki Urzędu pozwoliły na stworzenie wykazu zadań publicznych, które powiązane z działaniami spółdzielni mieszkaniowych oraz inwestorów prywatnych umożliwią realizację tych zamierzeń w sposób najbardziej efektywny.

Przyjęty harmonogram realizacji uwzględniający możliwości finansowe Gminy i jej partnerów oraz możliwość przygotowania zadań inwestycyjnych od strony własnościowej i projektowej. Wieloletni proces przebudowy funkcjonalnej miasta powinien rozpocząć się od zrealizowania, lub skutecznego zainicjowania, projektów kluczowych i pozyskania na ich realizację funduszy zewnętrznych jeszcze w obecnej perspektywie finansowej UE.

Gmina Sulkowice realizuje program skanalizowania miasta oraz budowy infrastruktury zagospodarowania odpadów. Te kosztowne inwestycje, są już po części realizowane lub w znacznym stopniu przygotowane. Po zrealizowaniu pozwolą odbudować należyty stan środowiska naturalnego w mieście.

Wśród postulatów inwestycyjnych ankietowanych przeważały zadania zmierzające do wzmocnienia miejskiego charakteru Sulkowic. Zadaniem takim jest przebudowa Rynku, a szczególnie zmiana przebiegu przechodzącej przez Rynek drogi wojewódzkiej nr 966. Obecnie ta ruchliwa arteria przebiega przez jego środek, w sposób uniemożliwiający wyznaczenie przejść dla pieszych oraz wprowadzenie sygnalizacji świetlnej. Realizacja tego projektu wymaga jednak

wyburzenia niektórych budynków publicznych oraz jednego prywatnego. Działania te muszą być poprzedzone pozyskaniem zamiennego terenu pod zabudowę mieszkaniową,

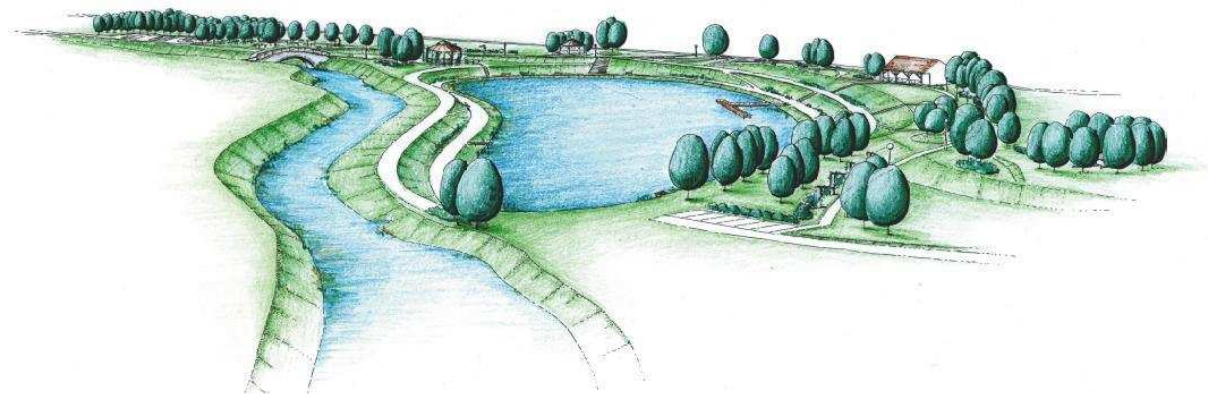
Projektowane są także inne działania poprawiające jakość i funkcjonalność przestrzeni: utworzenie strefy aktywności gospodarczej poprzez zagospodarowanie i uzbrojenie niewykorzystywanych terenów, budowa ciągu spacerowego i pieszego wzdłuż rzek Gościbia i Skawinka, budowa parkingów, urządzenie istniejących oraz wykonanie nowych ulic miejskich

Najbardziej zaawansowanym projektem związanym z wytworzeniem nowej jakości w tkance miejskiej jest „Budowa zalewu rekreacyjnego w Sułkowicach, dla którego ukończona została pełna dokumentacja techniczno-architektoniczna. Projekt zakłada budowę zbiornika retencyjnego o powierzchni 1 ha, który może również być wykorzystywany w lecie jako akwen służący do uprawiania sportów wodnych, a w zimie jako lodowisko. Zalew i jego bezpośrednie otoczenie wyposażone będzie w niezbędną infrastrukturę, która pozwoli na pełne jego wykorzystanie jako obiektu turystyczno-rekreacyjnego i pozwoli na prowadzenie działalności gospodarczej ukierunkowanej na usługi turystyczne. Poza typową, niezbędną przy tego typu obiektach infrastrukturą, taką jak parkingi, czy pomosty dla wędkarzy, przewidziano inne obiekty powiązane funkcjonalnie z zalewem – place zabaw, tablice informacyjne, drewnianą scenę.

Warto dodać, że poza podniesieniem funkcjonalności terenu i zwężeniem dostępnych form spędzenia czasu wolnego, planowane działania znacznie poprawią estetykę terenu, wzmocnią jakość krajobrazu, zharmonizują przestrzeń i urządką zieleń.

Teren planowanej inwestycji znajduje się w granicach administracyjnych miasta Sułkowice, za budynkiem gimnazjum. W miejscowym planie zagospodarowania przestrzennego teren ten oznaczony jest jako UT – teren usług turystyki i rekreacji, więc projekt jest w pełni zgodny z miejskim dokumentem planistycznym. Projekt jest odpowiedzią na część problemów sfery publicznej – niewykorzystania dostępnych rezerw terenowych, brak miejsc rekreacyjnych, stworzy także warunki do rozwoju turystyki i działalności gospodarczej z nią związanej, umożliwi mieszkańcom czynny wypoczynek.

Rysunek 3. Koncepcja zagospodarowania zbiornika rekreacyjnego



Projekt ten jest jednym z priorytetów Lokalnego Programu Rewitalizacji Miasta Sułkowice – będzie oddziaływał zarówno na sferę przestrzenną miasta, jak i na jego sfery gospodarcze i społeczne, wywoła długofalowe, pożądane efekty, spełnia wiele celów Programu, przewiduje wykorzystanie rezerw terenowych i racjonalne zagospodarowanie przestrzeni. W powiązaniu z istniejącym kompleksem sportowym oraz projektowanym polem biwakowym stworzy centrum turystyczno – sportowo – rekreacyjne miasta.

Zrealizowany obiekt powinien stworzyć warunki do zainicjowania, nieznannej dotychczas w mieście działalności gospodarczej z zakresu organizowania czasu wolnego oraz obsługi ruchu turystycznego. Malowniczo położony i wkomponowany w otoczenie zbiornik wodny, powinien również zmienić sposób postrzegania Sułkowic przez jego mieszkańców. Już nie tylko jako centrum przemysłu narzędziowego lecz także miejscowość chętnie wybierana na wypoczynek weekendowy lub wakacyjny.

4.4. Konsultacje społeczne

Jak już wspomniano, w przygotowaniu Lokalnego Programu Rewitalizacji Miasta Sułkowice wykorzystano badania ankietowe, by poznać opinię mieszkańców o sytuacji obecnej miasta i postulowane przez nich zmiany. W ankiecie udział wzięli przede wszystkim mieszkańcy Sułkowic (166 osób), jednak respondentami mogli być także pozostali mieszkańcy Gminy, ze względu na to, że Sułkowice są jej administracyjnym i gospodarczym centrum, mocno oddziaływującym na sąsiednie miejscowości. Na wzięcie udziału w badaniu zdecydowały się więc też osoby mieszkające w sołectwach (71). Zdecydowanie przeważały kobiety (161) nad mężczyznami (75). Największa grupa respondentów posiadała wykształcenie średnie, wiek w przedziale od 35 do 50 lat.

Tabela 11. Wiek i wykształcenie ankietowanych

Wiek ankietowanego				Wykształcenie			
<25	25<w<35	35<w<50	>50	wyższe	średnie	zawodowe	podstawowe
65	28	129	17	31	119	83	7

Poniższe zestawienia obrazują wyniki badania.

Tabela 12. Konsultacje społeczne - pytanie o potrzebę opracowania Lokalnego Programu Rewitalizacji

Pytanie	Odpowiedź	Ilość udzielonych odpowiedzi	W %
1. Czy program rewitalizacji jest potrzebny?	Tak	238	98
	Nie	5	2

Ankietowani niemal jednogłośnie opowiedzieli się za koniecznością opracowania Lokalnego Programu Rewitalizacji jako narzędzia rozwiązywania istniejących problemów sfer przestrzennej, gospodarczej i społecznej miasta.

Tabela 13. Konsultacje społeczne - wybór obszarów do rewitalizacji

Pytanie	Odpowiedź	Liczba wskazań	W %
2. Który obszar w mieście powinien zostać poddany programowi rewitalizacji?	Obszar Rynku	135	32
	Osiedle Zielona (bloki, zespół szkół, zespół obiektów handlowo – usługowych)	95	22
	Ul. 1 Maja od FN „Kuźnia” do Rynku	65	15
	Obszar rekreacyjny w okolicy stadionu	131	31
	Inne w mieście	0	0

Ankietowani, zapytani która spośród istniejących części miasta wymaga procesu naprawczego, wskazali przede wszystkim Rynek oraz obszar w okolicy stadionu sportowego. Dokonany wybór

świadczy o świadomości konieczności wzmocnienia miejskiego charakteru Sułkowie oraz poprawy stanu bazy rekreacyjno-sportowej. Warto dodać, że obszar stadionu obejmuje nie tylko sam obiekt, ale także niezagospodarowane tereny wokół niego, gdzie zaplanowano do realizacji projekt budowy zalewu jako inwestycję poprawiającą jakość przestrzeni (wykorzystanie dostępnych rezerw terenowych), zwiększającą ilość terenów rekreacyjnych w mieście, tworzącą warunki do rozwoju turystyki i ożywienia gospodarczego miasta.

Tabela 14. Konsultacje społeczne - ocena jakości życia w mieście

Ocena jakości życia w mieście		
Estetyka	niska	103
	średnia	114
	wysoka	9
Aktywność ośrodków kulturalnych, rekreacyjno-sportowych	niska	110
	średnia	87
	wysoka	15
Poczucie bezpieczeństwa	niska	98
	średnia	119
	wysoka	11
Samoorganizacja społeczna	niska	99
	średnia	91
	wysoka	10
Współpraca z wł. publicznymi	niska	111
	średnia	90
	wysoka	7

W ocenie poszczególnych elementów składających się na jakość życia w mieście, respondenci najslabiej ocenili współpracę z władzami publicznymi oraz aktywność ośrodków kulturalnych, rekreacyjno-sportowych i estetykę miasta. Niska aktywność ośrodków kulturalnych oraz rekreacyjno-sportowych wynika głównie z niedostatków bazy lokalowej i obiektowej, co było wskazywane na etapie diagnozy stanu obecnego.

Tabela 15. Ocena miasta Sułkowie pod kątem poziomu rozwoju usług, bazy rekreacyjno-sportowej i kulturalnej, dostępności terenów inwestycyjnych

Ocena miasta Sułkowie pod kątem poziomu rozwoju usług, bazy rekreacyjno-sportowej i kulturalnej, dostępności terenów inwestycyjnych		
Baza rekreacyjno-sportowa i kulturalna	niewystarczający	183
	wystarczający	26
	nie mam zdania	26
Handel i usługi (ilość)	niewystarczający	66
	wystarczający	135
	nie mam zdania	23

Handel i usługi (jakość)	niewystarczający	106
	wystarczający	93
	nie mam zdania	25
Tereny inwestycyjne	niewystarczający	91
	wystarczający	37
	nie mam zdania	97

Analogiczna ocena miasta Sułkowice pod kątem poziomu rozwoju usług, bazy rekreacyjno-sportowej i kulturalnej, dostępności terenów inwestycyjnych wykazała, że ankietowani za najbardziej niewystarczający uznali poziom rozwoju bazy rekreacyjno-sportowej i kulturalnej, co pokrywa się z poprzednim zestawieniem – oceną jakości życia w mieście.

Poziom rozwoju handlu i usług uznano za wystarczający ilościowo, lecz niedostateczny pod względem jakości, co potwierdza konieczność prowadzenia działań zmierzających do ożywienia gospodarczego obszaru i dywersyfikacji lokalnej gospodarki, co przełoży się na wzrost konkurencyjności i poprawę jakości usług.

Wskazano też zdecydowanie brak terenów inwestycyjnych, jednak w przypadku tego problemu duża ilość ankietowanych wstrzymała się z jednoznaczną odpowiedzią.

Do problemów najbardziej zagrażających miastu osoby biorące udział w ankiecie zaliczyły:

- zły stan dróg
- alkoholizm
- zanieczyszczenie środowiska
- przestępczość młodocianych
- bezrobocie
- biedę

Jako indywidualne pomysły na rozwiązanie problemów, z którymi boryka się miasto Sułkowice najczęściej wskazywano:

- utworzenie nowych miejsc pracy
- rozwój inwestycji
- organizację zajęć pozalekcyjnych dla dzieci i młodzieży
- budowę basenu, obiektów rekreacyjno-sportowych
- poprawę oferty kulturalnej

Wyniki ankiet świadczą o tym, że mieszkańcy mają świadomość konieczności zmian i przeprowadzenia działań zmierzających do poprawy zdiagnozowanej sytuacji kryzysowej.

5. PLANOWANE ZADANIA NA OBSZARZE REWITALIZOWANYM, W PODZIALE NA LATA I ZAKRES PRZEDMIOTOWY

Niniejszy rozdział przedstawia działania gospodarcze, techniczno-materialne i społeczne zaplanowane do realizacji w ramach Programu Rewitalizacji wraz z oczekiwanymi rezultatami.

Działania gospodarcze to wszystkie przedsięwzięcia, których efekty przyczynią się do ożywienia gospodarczego i wzrostu przedsiębiorczości miasta. Obejmują zarówno działania ukierunkowane na turystykę, jak również działania ogólnogospodarcze.

Działania techniczno-materialne ukierunkowane są na poprawę stanu infrastruktury technicznej oraz układu przestrzennego miasta, poprawa jego zagospodarowania i efektywnego wykorzystania dostępnej przestrzeni. W działania techniczno-materialne wpisują się także przedsięwzięcia mające na celu poprawę estetyki miasta, zagospodarowanie odpadów, utworzenie terenów rekreacyjnych.

Działania społeczne to zarówno działania materialne, zmierzające do poprawy stanu miejskiej infrastruktury społecznej, zapewnienia bazy lokalowej pod działalność kulturalną i społeczną, jak i projekty miękkie, ukierunkowane na wywoływanie pozytywnych efektów sfery społecznej, zapobieganie wykluczeniom, poprawę poczucia bezpieczeństwa, itp.

Tabela 16. Zadania gospodarcze zaplanowane do realizacji w ramach procesu rewitalizacji

Identyf. zadania	Nazwa zadania	Etap zadania	Czas realizacji		Oczekiwane rezultaty	Koszt całkowity [tys. zł]	Instytucje i podmioty uczestniczące we wdrażaniu
			od	do			
1_p-14	Budowa zalewu rekreacyjnego w Sułkowicach		2010	2012	Zagospodarowanie turystyczne nieużytków w obrębie miasta, zwiększenie aktywności gospodarczej mieszkańców. Stworzenie bazy do czynnego wypoczynku na wolnym powietrzu.	6 600	Gmina Sułkowie
26_K-31	Mała Strefa Aktywności Gospodarczej Sułkowie – II		2012	2015	Pozyskanie zewnętrznego inwestora oraz umożliwienie rozwoju lokalnemu biznesowi poprzez możliwość przeniesienia działalności z terenów zabudowy mieszkaniowej.	13 200	Gmina Sułkowie Właściciele terenów w strefie
InwPryw	ROYAL RESORT (BUDYNEK MIESZKALNO-PENSIJONATOWY) BASEN I MINI GOLF		2009	2012	Rozwój działalności hotelarsko - pensjonatowej oraz usług czasu wolnego rozwijanych przez podmioty prywatne	2 500	ROYAL CIS EDMONTON CANADA
LGD	Pole biwakowe "Nad Gościbią"		2010	2012	Rozwój obsługi ruchu turystycznego, inicjowany w ramach inicjatyw lokalnych	78	Gmina Sułkowie Właściciele terenów w strefie
	Razem działania gospodarcze					22 378	

Uwaga: wśród zadań pokazano przedsięwzięcie planowane przez inwestora prywatnego – Firmę Royal CIS z Kanady, przewidziano również realizację małych projektów w ramach Osi IV PROW, związanych z promocją pola biwakowego „Nad Gościbią”

Tabela 17. Zadania społeczne zaplanowane do realizacji w ramach procesu rewitalizacji

Identyf. zadania	Nazwa zadania	Etap zadania	Czas realizacji		Oczekiwane rezultaty	Koszt całkowity	Instytucje i podmioty uczestniczące we wdrażaniu
			od	do		[tys. zł]	
19_D-22	Monitoring miasta Sułkowie		2010	2011	Poprawa bezpieczeństwa oraz ograniczenie dewastacji mienia publicznego	300	Gmina Sułkowie Komisariat Policji
22_D-23	Adaptacja pomieszczeń w budynku przy ul. Sportowej 45 na klub Seniora		2011	2012	Stworzenie warunków do rozwijania działalności przez funkcjonujące w Gminie formy zorganizowania osób starszych - Stowarzyszenie Gospodyń, Koło Emerytów i Rencistów.	180	Gmina Sułkowie NGO
9_K-6	Budowa nowego przedszkola w Sułkowicach - koncepcja		2011	2012	Zapewnienie pełnej opieki przedszkolnej dzieciom w wieku 3 - 5 lat, poprzez wybudowanie pomieszczeń i uruchomienie dwóch dodatkowych oddziałów.	55	Gmina Sułkowie
J_G-1	Rozwój poradnictwa specjalistycznego w Świetlicy środowiskowej, dla dzieci z problemami wychowawczymi		2010	2011	Zorganizowanie zajęć w czasie wolnym dzieciom i młodzieży "z problemami wychowawczymi".	100	Gmina Sułkowie
J_G-2	Rozszerzenie działalności PKPS w Sułkowicach		2010	2011	Usprawnienie działalności miejscowego oddziału PKPS, szczególnie poprzez udostępnienie bazy lokalowej dla prowadzenia zbiórki, przechowywania i dystrybucji pomocy dla najbardziej potrzebujących.	70	Gmina Sułkowie PKPS
J_P-1	Rozwój Ośrodka Kształcenia Ustawicznego na bazie ZSZiO w Sułkowicach		2009	2012	Wykorzystanie bazy lokalowej i potencjału kadrowego ZSZiO do uruchomienia systematycznych kursów i szkoleń dla dorosłych, przede wszystkim osób zwalnianych z miejscowych zakładów.	600	Powiat Myślenicki ZSZiO Gmina Sułkowie
	Razem działania społeczne					1 305	

Tabela 18. Zadania techniczno-materialne zaplanowane do realizacji w ramach procesu rewitalizacji

Identyf. zadania	Nazwa zadania	Etap zadania	Czas realizacji		Oczekiwane rezultaty	Koszt całkowity	Instytucje i podmioty uczestniczące we wdrażaniu
			od	do		[tys. zł]	
Inwestycje ochrony środowiska							
1_I-1	Budowa sortowni i kompostowni, rozbudowa systemu segregacji "u źródła"		2008	2009	Zagospodarowanie odpadów komunalnych, w tym ulegających biodegradacji, zmniejszenie kosztów składowania odpadów, poprzez ograniczenie masy deponowanych odpadów.	2 770	Gmina Sułkowiec
2_I-2	Budowa sieci kanalizacyjnej na terenie miasta Sułkowiec Etap IV	IV	2008	2010	Poprawa jakości wód w pośredniej strefie ochrony ujęcia wody pitnej dla Skawiny. Zwiększenie atrakcyjności turystycznej miasta poprzez wykorzystanie dla celów rekreacyjnych potoków Gościbia, Harbutówka i Skawinka	6 363	Gmina Sułkowiec
4_I-3	Budowa sieci kanalizacyjnej w mieście Sułkowiec Etap V	V	2010	2012		9 000	Gmina Sułkowiec
5_D-2	Budowa sieci kanalizacyjnej w Sułkowicach Etap VI - projekt	VI	2009	2009		300	Gmina Sułkowiec
4_P-4	Budowa sieci wodociągowej na terenie miasta Sułkowiec		2009	2011		1 700	Gmina Sułkowiec
Porządkowanie przestrzeni publicznej - ulice, parkingi, mosty i ciągi komunikacyjne <i>Ulice, przeprawy mostowe - sieć komunikacji dorgowej</i>							
30_K-10	Budowa ul. Krzywej w Sułkowicach		2011	2014	Urządzone ulice miejskie w strefie gęstej zabudowy jednorodzinnej - usprawnienie komunikacji w obrębie miasta, poprawa jakości życia mieszkańców.	353	Gmina Sułkowiec
31_K-11	Budowa ul. 21 Stycznia w Sułkowicach, koncepcja , regulacja stanu prawnego		2011	2014		468	Gmina Sułkowiec
21_K-23	Budowa drogi "Wąwóz Łaskiego" wraz z mostem na potoku Gościbia		2014	2015	Zbudowane nowe drogi gminne – usprawnienie komunikacji w obrębie miasta oraz uruchomienie nowych terenów budowlanych	2 204	Gmina Sułkowiec
32_K-25	Budowa drogi łączącej ul. Kowalską z ul. Starowiejską - koncepcja programowa		2012	2015		1 822	Gmina Sułkowiec

24_D-13	Budowa kładki pieszej na rzece Skawinka (Zarzecze) w Sułkowicach		2010	2011	Usprawnienie komunikacji pieszej i rowerowej w gęstej strefie zabudowy.	240	Gmina Sułkowice
27_K-32	Przebudowa Rynku w Sułkowicach		2013	2016	Rozwiązanie problemów komunikacji pieszej w obrębie Rynku, budowa centrum administracyjno - usługowego przy zachowaniu zabytkowego układu przestrzennego.	2 600	Gmina Sułkowice Województwo Małopolskie
<i>Trakty piesze, chodniki, parkingi</i>							
24_K-28	Budowa ciągu spacerowego pieszego i rowerowego wzdłuż rzek „Gościbia” i „Skawinka		2009	2010	Rozwój usług turystycznych i handlowych na nadrzecznym trakcie spacerowym.	1 510	Gmina Sułkowice
<i>Trakty piesze, chodniki, parkingi</i>							
7_P-1	Przebudowa chodnika przy dr. wojew. 956 (ul. 1 Maja /Kuźnia/) w Sułkowicach		2010	2010	Poprawa jakości życia mieszkańców oraz poprawa bezpieczeństwa pieszych na najbardziej ruchliwych ulicach miasta (drogi wojewódzkie i powiatowe)	60	Województwo Małopolskie Gmina Sułkowice
5_I-4	Budowa chodnika przy drodze wojewódzkiej nr 955 (Sucha Góra) Sułkowice - Rudnik		2008	2009		2 100	Województwo Małopolskie Gmina Sułkowice
9_D-11	Budowa chodnika przy drodze powiatowej - ul. Sportowa w Sułkowicach		2011	2012		373	Powiat Myślenicki Gmina Sułkowice
17_D-12	Budowa chodnika przy drodze powiatowej 18-272 (ul. Wolności w Sułkowicach)		2010	2011		589	Powiat Myślenicki Gmina Sułkowice
10_K-14	Modernizacja oświetlenia ulicznego na terenie miasta Sułkowice		2009	2011	Poprawa bezpieczeństwa oraz jakości życia mieszkańców poprzez zwiększenie natężenia oświetlenia ciągów komunikacyjnych miasta, przy równoczesnej wymianie źródeł światła na energooszczędne i wykorzystaniu energii odnawialnej do zasilania w miejscach odległych od sieci energetycznej.	1 600	ZE "ENION" S.A.
14_P-10	Przebudowa parkingu koło OSP (za sklepem GS) w Sułkowicach /ok.. 2000 m2/		2011	2011	Poprawa estetyki miasta i stworzenie dogodnych miejsc parkingowych w części centralnej.	250	OSP w Sułkowicach

20_D-4	Budowa parkingu przy drodze woj. nr 956 (bank Spółdzielczy) w Sułkowicach - dokumentacja i realizacja		2010	2010	Poprawa estetyki miasta i stworzenie dogodnych miejsc zatrzymywania i postoju dla pojazdów komunikacji zbiorowej.	50	Województwo Małopolskie Gmina Sułkowie
16_K-18	Budowa parkingu przy drodze pow. Ul. Tysiąclecia (koło cmentarza i SP), koncepcja, wykup terenu		2010	2012	Poprawa bezpieczeństwa ruchu drogowego poprzez utworzenie dogodnych miejsc parkingowych w sąsiedztwie szkoły podstawowej oraz planowanego, przyszłego osiedla domów jednorodzinnych.	151	Powiat Myślenicki Gmina Sułkowie
29_K-19	Budowa parkingu przy ul. Ptasznica /ZSiO/		2010	2013	Poprawa bezpieczeństwa ruchu drogowego poprzez utworzenie dogodnych miejsc parkingowych w sąsiedztwie Zespołu Szkół Zawodowych i Ogólnokształcących oraz gminnego placu targowego.	639	PP Lasy Państwowe Powiat Myślenicki Gmina Sułkowie
Place zabaw i tereny							
9_P-15	Zielony plac zabaw		2010	2011	Zagospodarowanie nadrzecznego terenu komunalnego i stworzenie miejsca rekreacji dla mieszkańców najbardziej zurbanizowanej części miasta.	80	Gmina Sułkowie
8_K-5	Otwarte place zabaw w Gminie "Przy Osiedlu" i "Przy Rynku"		2011	2013	Modernizacja istniejącego placu zabaw na Osiedlu Zielona oraz zaprojektowanie i wybudowanie placu zabaw w parku w sąsiedztwie Rynku	155	Gmina Sułkowie
Infrastruktura usług społecznych - kultury, sportu, zdrowia							
_P-16	Modernizacja budynku Ośrodka Zdrowia		2008	2009	Modernizacja budynku Ośrodka Zdrowia w Sułkowicach, połączona	290	Gmina Sułkowie
8_D-21	Modernizacja Ośrodka Kultury		2011	2012	Przejęcie obiektu "Klubu Kuźnia" od Fabryki Narzędzi "Kuźnia" i przeprowadzenie jego gruntownej modernizacji. Wymiana wyposażenia sali widowiskowej (fotele, kurtyna, oświetlenie sceny). Wyremontowanie pomieszczeń przeznaczonych na pracownie artystyczne i koła zainteresowań.	980	Gmina Sułkowie Ośrodek Kultury w Sułkowicach Fabryka Narzędzi "Kuźnia"

_P-17	Adaptacja poddaszy w świetlicy środowiskowej		2008	2010	Adaptacja nie wykorzystanych pomieszczeń na poddaszu świetlicy środowiskowej na potrzeby administracyjno - biurowe.	618	Gmina Sułkowie
15_K-17	Budowa boiska treningowego dla Gościbi - koncepcja		2010	2010	Propozycja lokalizacji boiska treningowego dla KS "Gościbia"	15	Gmina Sułkowie Klub Sportowy Gościbia
28_K-27	Rozbudowa centrum sportu i rekreacji w Sułkowicach, na potrzeby młodzieżowych klubów sportowych		2012	2014	Zbudowanie obiektu wielofunkcyjnego dla małych klubów sportowych - UKS "Katana" /Judo/, sekcji tenisa stołowego, gimnastyki itd.	1 215	Gmina Sułkowie Klub Sportowy "Katana"
<i>Renowacje istniejących zasobów mieszkaniowych</i>							
S_M-1	Termomodernizacja budynków, przy ul. Szkolnej 1,2,3,4		2010	2011	Oszczędność energii i poprawa estetyki bloków mieszkalnych.	975	Spółdzielnia Mieszkaniowa "Zorza"
S_M-2	Modernizacja źródła ciepła oraz sieci ciepłowniczej		2012	2013	Oszczędność energii i ochrona powietrza w szczególności zadymianej części miasta	1 172	Spółdzielnia Mieszkaniowa "Zorza"
S_M-3	Modernizacja ciągów komunikacyjnych, parkingów oraz terenów zielonych w obrębie SM Zorza w Sułkowicach		2012	2013	Poprawa estetyki miasta i jakości życia mieszkańców osiedla bloków mieszkalnych - w najgęściej zamieszkałej części miasta.	273	Spółdzielnia Mieszkaniowa "Zorza"
S_M-4	Termomodernizacja budynków, przy ul. Szkolnej 4 i 5		2012	2013	Oszczędność energii i poprawa estetyki bloków mieszkalnych.	395	Spółdzielnia Mieszkaniowa "Kowal"
20_K-29	Przebudowa pomieszczeń Internatu ZSZiO na mieszkania rotacyjne		2014	2014	Wykorzystanie pustostanów budynku internatu dla utworzenie 10 mieszkań rotacyjnych, dla osób gorzej sytuowanych.	1 582	Gmina Sułkowie Powiat Myślenicki
	Razem działania techniczno materialne					42 892	
	Razem zadania gospodarcze, społeczne i techniczno - materialne		2008	2016		66 575	

6. WSKAŹNIKI REALIZACJI PROGRAMU

Zadania, jakie zostały przewidziane do realizacji w ramach procesu rewitalizacji będą wywoływać zarówno efekty wymierne, jak również niemierzalne. Efekty wymierne będzie można przedstawić za pomocą wskaźników i dzięki temu sprawdzać, czy proces rewitalizacji przebiega zgodnie z założeniami i spełnia swoją rolę – prowadzi wyprowadzenia obszaru miasta z sytuacji kryzysowej i do jego ożywienia. Rezultaty, które da się przestawić liczbowo i których zmiany będzie można śledzić ujmując ich przyrost lub spadek procentowo, stanowiąc będą wskaźniki, dzięki którym możliwa będzie obiektywna ocena przebiegu procesu rewitalizacji na terenie miasta. Do grupy wskaźników osiągnięć, zgodnie z dyrektywami Unii Europejskiej zaliczamy wskaźniki produktu, rezultatu i oddziaływania.

Wskaźniki produktu są to wskaźniki pokazujące bezpośrednie, materialne skutki przeprowadzonej rewitalizacji.

Wskaźniki rezultatu pokazują, jakie natychmiastowe efekty wywołają uzyskane w ramach rewitalizacji produkty.

Wskaźniki oddziaływania mają za zadanie zobrazować jakie pośrednie, długofalowe, rozpatrywane w większej perspektywie czasowej rezultaty zostaną osiągnięte dzięki przeprowadzeniu procesu rewitalizacji.

Efekty niewymierne oceniane będą poprzez przeprowadzenie konsultacji społecznych, dzięki którym mieszkańcy będą mieli możliwość wypowiedzenia swojej subiektywnej opinii i wyrażenia swoich odczuć na temat zachodzących zmian.

Wskaźniki wybrane do opisanego planowanego procesu rewitalizacji przedstawia poniższe zestawienie:

Tabela 19. Wskaźniki produktu, rezultatu i oddziaływania dla programu rewitalizacji

	Wskaźniki produktu	Wskaźniki rezultatu	Wskaźniki oddziaływania
Zadania techniczno-materialne	<ul style="list-style-type: none"> - długość wybudowanej sieci kanalizacyjnej - długość wybudowanej sieci wodociągowej - długość wybudowanych ciągów pieszych i ścieżek rowerowych - powierzchnia wybudowanych lub zmodernizowanych parkingów - powierzchnia terenów uzbrojonych pod budownictwo 	<ul style="list-style-type: none"> - liczba mieszkańców przyłączonych do sieci kanalizacyjnej - liczba mieszkańców przyłączonych do sieci wodociągowej - liczba osób korzystających ze zmodernizowanych obiektów - liczba mieszkańców budynków z wykonaną termomodernizacją - liczba budynków 	<ul style="list-style-type: none"> - wzrost liczby turystów obszaru - wzrost aktywności gospodarczej - spadek bezrobocia - wzrost liczby małych i mikroprzedsiębiorstw - wzrost liczby miejsc pracy w branży turystycznej i sektorze MSP - spadek poziomu przestępczości i liczby aktów wandalizmu

	<ul style="list-style-type: none"> - liczba i powierzchnia urządzonych placów zabaw - kubatura obiektów zmodernizowanych - liczba budynków z wykonaną termomodernizacją -powierzchnia terenów zieleni urządzonej - liczba nowych miejsc parkingowych 	<p>powstających na terenach uzbrojonych pod budownictwo</p>	<ul style="list-style-type: none"> -dywersyfikacja działalności gospodarczej - wzrost aktywności społecznej - rozszerzenie oferty kulturalnej miasta - wzrost liczby form spędzania czasu wolnego
Zadania gospodarcze	<ul style="list-style-type: none"> - powierzchnia wybudowanego zalewu - powierzchnia wybudowanego pola biwakowego - powierzchnia terenów uzbrojonych jako strefy lokalizacji przedsiębiorstw - liczba powstałych obiektów bazy turystycznej 	<ul style="list-style-type: none"> - liczba osób korzystających z zalewu - liczba turystów korzystających z zalewu/ nowowytbudowanych obiektów bazy turystycznej i rekreacyjnej - liczba przedsiębiorstw rozpoczynających działalność lub przeniesionych do nowopowstałej strefy - liczba nowych miejsc pracy - liczba przedsiębiorstw branży turystycznej 	
Zadania społeczne	<ul style="list-style-type: none"> - liczba zamontowanych kamer do monitoringu - liczba nowych oddziałów przedszkolnych w mieście - liczba uczestników spotkań organizowanych w Klubie Seniora - liczba uczestników szkoleń prowadzonych przez Ośrodek Kształcenia Ustawicznego 	<ul style="list-style-type: none"> - liczba dzieci uczęszczających do nowoutworzonych oddziałów przedszkolnych - liczba przestępstw i aktów wandalizmu - liczba osób angażujących się w działalność nowopowstałych stowarzyszeń - liczba uczniów nowych placówek edukacyjnych 	

7. PLAN FINANSOWY REALIZACJI REWITALIZACJI

Tabela 20. Plan finansowy realizacji zadań gospodarczych

Identyfikator zadania	Działania	Lata									Źródła finansowania						Razem [tys. zł]	
		2008	2009	2010	2011	2012	2013	2014	2015	po 2015	Środki publiczne					Inne nie-pub.		
											Środki własne Gminy	Środki UE i dot. BP	Zwrotne prefer.	Zwrotne komerc.	Inne			
1_P-14	Budowa zalewu rekreacyjnego w Sułkowicach			1 000	3 000	2 600						1 980	4 620					6 600
26_K-31	Mała Strefa Aktywności Gospodarczej Sułkowie – II					200	3 500	3 500	6 000			4 100	9 100					13 200
InwPryw	ROYAL RESORT (BUDYNEK MIESZKALNO-PENSIJONATOWY) BASEN I MINI GOLF		500	750	750	500											2 500	2 500
LGD	Pole biwakowe "Nad Gościbią"			26	26	26						66				12		78
	Razem działania gospodarcze	0	500	1 776	3 776	3 326	3 500	3 500	6 000	0	6 080	13 786	0	0	12	2 500	22 378	

Tabela 21. Plan finansowy realizacji działań techniczno-materialnych

Identyfikator zadania a	Działania	Lata									Źródła finansowania					
		2008	2009	2010	2011	2012	2013	2014	2015	po 2015	Środki publiczne					Inne nie- pub.
											Środki własne Gminy	Środki UE i dot. BP	Zwrotne prefer.	Zwrotne komer.	Inne	
1_I-1	Budowa sortowni i kompostowni, rozbudowa systemu segregacji "u źródła"	760	2 010								970	1 801				
2_I-2	Budowa sieci kanalizacyjnej na terenie miasta Sułkowiec Etap IV	132	5 611	620							2 313	4 050				
4_I-3	Budowa sieci kanalizacyjnej w mieście Sułkowiec Etap V			2 500	4 000	2 500					2 000	7 000				
5_D-2	Budowa sieci kanalizacyjnej w Sułkowicach Etap VI - projekt			100	200						300					
4_P-4	Budowa sieci wodociągowej na terenie miasta Sułkowiec		200	500	1 000						575	1 125				
30_K-10	Budowa ul. Krzywej w Sułkowicach				20	55	278				353					
31_K-11	Budowa ul. 21 Stycznia w Sułkowicach, koncepcja , regulacja stanu prawnego				40	71	357				468					
21_K-23	Budowa drogi "Wąwóz Łaskiego" wraz z mostem na potoku Gościbia						154	550	1 500		2 204					
32_K-25	Budowa drogi łączącej ul. Kowalską z ul. Starowiejską - koncepcja programowa					25	263	512	1 023		1 822					
24_D-13	Budowa kładki pieszej na rzece Skawinka (Zarzeczce) w Sułkowicach			35	205						240					
27_K-32	Przebudowa Rynku w Sułkowicach						50	150	1 500	900	1 970				630	

24_K-28	Budowa ciągu spacerowego pieszego i rowerowego wzdłuż rzek „Gościbia” i „Skawinka			20		300	1 190				467	1 043				
7_P-1	Przebudowa chodnika przy dr. wojew. 956 (ul. 1 Maja /Kuźnia/) w Sułkowicach			60							60					
5_I-4	Budowa chodnika przy drodze wojewódzkiej nr 955 (Sucha Góra) Sułkowice - Rudnik	745	1 355								1 050				1 050	
9_D-11	Budowa chodnika przy drodze powiatowej - ul. Sportowa w Sułkowicach				50	323					276				97	
17_D-12	Budowa chodnika przy drodze powiatowej 18-272 (ul. Wolności w Sułkowicach)				50	539					427				162	
10_K-14	Modernizacja oświetlenia ulicznego na terenie miasta Sułkowice		50	800	750						515		1 085			
14_P-10	Przebudowa parkingu koło OSP (za sklepem GS) w Sułkowicach /ok.. 2000 m2/					250					250					
20_D-4	Budowa parkingu przy drodze woj. nr 956 (bank Spółdzielczy) w Sułkowicach - dokumen. i realizacja				50						50					
16_K-18	Budowa parkingu przy drodze pow. Ul. Tysiąclecia (koło cmentarza i SP), koncepcja, wykup terenu				10	30	111				109				42	
29_K-19	Budowa parkingu przy ul. Ptasznica /ZSZiO/				20		619				453	186				
9_P-15	Zielony plac zabaw				20	60					80	0				
8_K-5	Otwarte place zabaw w Gminie "Przy Osiedlu" i "Przy Rynku"					15	80	60			57	98				

_P-16	Modernizacja budynku Ośrodka Zdrowia	140	150								245	45				
8_D-21	Modernizacja Ośrodka Kultury				400	580					294	686				
_P-17	Adaptacja poddaszy w świetlicy środowiskowej	18	300	300							618					
15_K-17	Budowa boiska treningowego dla Gościbi - koncepcja			15							15					
28_K-27	Rozbudowa centrum sportu i rekreacji w Sułkowicach, na potrzeby młodzieżowych klubów sportowych					15	600	600			375	840				
S_M-1	Termomodernizacja budynków, przy ul. Szkolnej 1,2,3,4			488	488						0	488				488
S_M-2	Modernizacja źródła ciepła oraz sieci ciepłowniczej				586	586					0	389				784
S_M-3	Modernizacja ciągów komunikacyjnych, parkingów oraz terenów zielonych w obrębie SM Zorza w Sułkowicach					273					0					273
S_M-4	Termomodernizacja budynków, przy ul. Szkolnej 4 i 5					395					0	198				198
20_K-29	Przebudowa pomieszczeń Internatu ZSZiO na mieszkania rotacyjne							1 582			474	1 107				
	Razem działania techniczno materialne	1 795	9 676	5 588	8 632	5 314	3 570	3 393	4 023	900	19 030	19 054	1 085		1 981	1 742

Tabela 22. Plan finansowy realizacji zadań społecznych

Identyfikator zadania	Działania	Lata									Źródła finansowania						Razem [tys. zł]
		2008	2009	2010	2011	2012	2013	2014	2015	po 2015	Środki publiczne					Inne nie-pub.	
											Środki własne Gminy	Środki UE i dot. BP	Zwrotne prefer.	Zwrotne komerc.	Inne		
19_D-22	Monitoring miasta Sułkowie			50	250						300						300
22_D-23	Adaptacja pomieszczeń w budynku przy ul. Sportowej 45 na klub Seniora				30	150					180						180
9_K-6	Budowa nowego przedszkola w Sułkowicach - koncepcja				5	50					55						55
J_G-1	Rozwój poradnictwa specjalistycznego w Świetlicy środowiskowej, dla dzieci z problemami wychowawczymi			50	50						15	85					100
J_G-2	Rozszerzenie działalności PKPS w Sułkowicach			30	40						30	40					70
J_P-1	Rozwój Ośrodka Kształcenia Ustawicznego na bazie ZSZiO w Sułkowicach		67	200	200	133						510			90		600
	Razem działania społeczne		67	330	575	333					580	635			90		1 305

Tabela 23. Całościowe zestawienie nakładów

Działania	Lata									Źródła finansowania						Razem [tys. zł]
	2008	2009	2010	2011	2012	2013	2014	2015	po 2015	Środki publiczne					Inne nie-pub.	
										Środki własne Gminy	Środki UE i dot. BP	Zwrotne prefer.	Zwrotne komerc.	Inne		

Wydatki finansowane:										25 690	33 475	1 085		2 083	4 242	66 575
ze środków własnych	883	4 045	2 150	4 025	2 438	3 140	2 916	5 823	270	25 690						
ze dotacji Unii Europejskiej lub Budżetu Państwa	539	5 010	3 956	6 843	5 019	3 931	3 977	4 200			33 475					
ze źródeł zwrotnych - preferencyjnych	0	0	560	525	0	0	0	0				1 085				
ze źródeł zwrotnych - komercyjnych	0	0	0	0	0	0	0	0					0			
z innych źródeł	373	687	278	840	819	-59	0	0	630					3 567		
ze źródeł pozabudżetowych (śr. własnych spółdzielni, inwestorów prywatnych)		500	750	750	698	59	0	0							2 757	
Ogółem:	1 795	10 243	7 694	12 983	8 974	7 070	6 893	10 023	900							66 575

Przedstawiony wyżej plan finansowania rewitalizacji, w części dotyczącej wydatków publicznych odpowiada wariantowi I, optymistycznemu finansowania Wieloletniego Planu Inwestycyjnego. Założeniem tego wariantu, jest pozyskanie środków na współfinansowanie planowany zadań ze źródeł UE.

8. INSTRUMENTY WDRAŻANIA PROGRAMU I KOMUNIKACJI SPOŁECZNEJ

Za realizację Programu Rewitalizacji Miasta Sulkowice odpowiada Gmina Sulkowice. Gmina jest jednostką samorządu terytorialnego, działającą na podstawie ustawy z dnia 8 marca 1990 r. o samorządzie gminnym (Dz. U. z 1990 Nr 16 poz. 95 z późn. zm.), innych ustaw oraz Statutu Miasta.

Wykonanie Programu nadzorować będzie Burmistrz Miasta wraz z pracownikami Urzędu Miejskiego w Sulkowicach. Burmistrz jest organem wykonawczym Gminy i swoje zadania wykonuje przy pomocy Urzędu Gminy. Po przystąpieniu do opracowania Lokalnego Programu Rewitalizacji Miasta Sulkowice powołany został zespół zadaniowy, w którego skład wchodzi pracownicy odpowiednich wydziałów Urzędu Miasta i jednostek organizacyjnych. Odbywali oni spotkania na etapie przygotowania i opracowania planu rewitalizacji, podejmowali działania w celu pozyskania partnerów, prowadzili konsultacje społeczne.

Osobami odpowiedzialnymi za właściwe wdrażanie planu rewitalizacji oraz stałe monitorowanie i bezpośrednie nadzorowanie wykonywanych przedsięwzięć będą Kierownicy poszczególnych Referatów Urzędu Miejskiego w Sulkowicach.

Oceny realizacji przedsięwzięć będzie dokonywać gremialnie cały zespół zadaniowy na spotkaniach powołanych w tym celu przez Burmistrza Miasta i Gminy Sulkowice. Burmistrz Miasta i Gminy Sulkowice oraz Rada Miasta i Gminy Sulkowice będą zapoznawani ze sprawozdaniami i raportami z oceny i monitoringu przebiegu procesu rewitalizacji.

Do realizacji programu po części pozyskano obecnie a także planuje się pozyskać następujących partnerów:

- Firma Royal CIS – Kanada (finansowanie inwestycji)
- Fabryka Narzędzi „Kuźnia” (przekazanie obiektu Domu Kultury)
- Powiat Myślenicki – przekazanie lokali w obiekcie Internatu ZSZiO,
- Województwo Małopolskie – solidarne finansowanie budowy chodników, przejść dla pieszych i oznakowania na drogach wojewódzkich,
- Spółdzielnia Mieszkaniowa „Zorza” w Myślenicach – realizacja inwestycji w obiektach spółdzielni
- Spółdzielnia Mieszkaniowa „Kowal” w Sulkowicach
- ZSZiO – zorganizowanie kształcenia ustawicznego

- PKPS – Zarząd w Sułkowicach – rozszerzenie działalności – zorganizowanie dwóch punktów filialnych
- LGD „Między Dalinem i Gościbią” - finansowanie działań promocyjnych pola biwakowego „Nad Gościbią”
- Właściciele terenów w strefie przemysłowej (współpraca przy organizacji przedsięwzięcia wspólnego lub sprzedaż gruntu Gminie)
- Lasy Państwowe – przeznaczenie części nieużytku leśnego na zaplecze parkingowe dla ZSZiO.
- Sułkowska Izba Gospodarcza – koordynacja udziału inwestorów prywatnych w realizacji Programu Rewitalizacji

W związku z zaangażowaniem wielu partnerów oraz koniecznością włączenia wielu pracowników Urzędu Miasta i Gminy w zarządzanie i koordynację procesu rewitalizacji, konieczne jest zapewnienie obiegu informacji pomiędzy poszczególnymi Referatami zaangażowanymi we wdrażanie programu rewitalizacji oraz pomiędzy pracownikami Urzędu Gminy a przedstawicielami pozostałych podmiotów. Zespół zadaniowy wypracuje odpowiedni sposób komunikacji i przekazywania informacji. Podobnie jak w przypadku prac nad opracowaniem programów rewitalizacji, zostanie przyjęty harmonogram spotkań i narad, mających na celu bieżące sprawozdanie z postępu przedsięwziętych działań, określenie warunków wzajemnej współpracy oraz informację o osiągniętych efektach programu.

Zespół koordynujący określi także sposób zachęcenia innych podmiotów, w szczególności sektora prywatnego, do wsparcia i zaangażowania się w proces rewitalizacji. Niezbędne jest także pozyskanie zainteresowania i aktywność mieszkańców, którzy będą głównymi beneficjentami planowanego procesu.

Szerokie informowanie lokalnej społeczności o planowanych działaniach oraz o wielkości poniesionych nakładów finansowych, informacje o możliwościach pozyskania wsparcia oraz źródłach finansowania, stanowić będą nie tylko narzędzie informacji, lecz także będą niezbędne do powodzenia planowanej rewitalizacji.

Do uzyskania pożądaných efektów konieczna jest czytelna i otwarta na dialog komunikacja społeczna. Ma ona zapewnić dostęp do informacji na temat celów i problemów rewitalizacji, zachęcić społeczność lokalną do wyrażania własnych opinii i zbudować przyjazną atmosferę dla działań podejmowanych przez wszystkie grupy zaangażowane w proces rewitalizacji. Zaplanowano szeroką promocję zarówno działań, jakie mają być podejmowane w ramach procesu rewitalizacji, jak i sposobów ich finansowania. Wdrażanie i realizacja programu zostaną

szeroko zaprezentowane opinii społecznej przez podjęcie skoordynowanych działań informacyjnych.

Program Rewitalizacji Miasta Sulkowice będzie umieszczony na stronie internetowej Urzędu Miasta Sulkowice, każdy z mieszkańców zarówno przedmiotowego obszaru, jak i całego miasta będzie miał dostęp do pełnego tekstu dokumentu, planu działań przewidzianych do rewitalizacji w ramach procesu, założonych efektów i sposobu finansowania.

Na stronie internetowej miasta będzie umieszczony również skrócony opis programu, zawierający najważniejsze jego ustalenia. Rozpoczęcie programu realizacji oraz poszczególnych etapów jego realizacji będą ogłaszane w lokalnych mediach i na stronie internetowej Urzędu Miasta. Lokalny Program Rewitalizacji będzie szeroko przedstawiony lokalnej społeczności. Warto dodać, że działania informujące o procesie rewitalizacji oraz włączające w niego mieszkańców zostały już przedsięwzięte na etapie przygotowania do opracowania Programu. Informacje o przystąpieniu do opracowania dokumentu były przedstawiane lokalnej społeczności ze pośrednictwem mediów i strony internetowej, badania ankietowe oraz spotkania z potencjalnymi partnerami nie tylko pozwoliły na zebranie ich opinii odnośnie problemów, z jakimi boryka się miasto, lecz także na pozyskanie zainteresowania mieszkańców, prywatnych przedsiębiorców, organizacji społecznych i innych podmiotów, działających na terenie miasta.

Szczególne znaczenie w procesie informacji odgrywa strona internetowa Urzędu Miasta i Gminy w Sulkowicach, która zawiera specjalną podstronę poświęconą jedynie procesowi rewitalizacji. Jest ona nie tylko narzędziem informacji, sprawdziła się także jako element konsultacji społecznych, gdy można było za jej pośrednictwem wziąć udział w badaniu ankietowym. Strona internetowa jest także szansą na pozyskanie zainteresowania procesem rewitalizacji osób młodych.

Monitoring służy z jednej strony nadzorowi procesu rewitalizacji i realizacji w jego ramach projektów, minimalizacji ryzyka ich niepowodzenia i nieosiągnięcia zamierzonych efektów, z drugiej – pozwala na ciągłą kontrolę planu strategicznego i umożliwia dokonanie niezbędnych aktualizacji i zmian, jeśli w obranym horyzoncie czasowym nastąpi istotna zmiana uwarunkowań i czynników rozwoju miasta. Monitorowanie jest procesem ciągłego gromadzenia odpowiednich danych, ukazujących stopień realizacji programu oraz poddawania ich analizie, co pozwala na ocenę skuteczności podejmowanych działań i ich realnego wpływu na poprawę życia mieszkańców. Dodatkowo, umożliwia wprowadzenie ewentualnych zmian i korekt oraz zapobieganie lub łagodzenie skutków wystąpienia zakłóceń, których nie można było zdiagnozować na etapie opracowywania Programu. Za monitorowanie efektów realizacji programu i nadzorowanie prawidłowego przebiegu wykonywanych zadań, ujętych w Lokalnym

Programie Rewitalizacji odpowiedzialni będą członkowie Zespołu Zadaniowego ds. Rewitalizacji Sulkowic.

Posiedzenia Zespołu dotyczące monitoringu procesu rewitalizacji będą zwoływane przynajmniej raz do roku przez Sekretarza Gminy a wnioski i ustalenia będą przedstawiane Burmistrzowi oraz Radzie Miejskiej. Spośród osób odpowiedzialnych za koordynację i nadzorowanie procesu rewitalizacji wyznaczona zostanie osoba odpowiedzialna za przygotowanie rocznych sprawozdań z realizacji Programu. W ramach procesu monitoringu przeprowadzana będzie także analiza danych finansowych dotyczących realizacji poszczególnych projektów, będących podstawą do oceny sprawności wydatkowania przeznaczonych na nie środków finansowych, w oparciu o raporty okresowe obrazujące wysokość wkładu finansowego pochodzącego ze środków publicznych.

W przypadku zakłóceń procesu rewitalizacji spośród osób zaangażowanych w realizację poszczególnych przedsięwzięć wyłoniony zostanie zespół kryzysowy, mający na celu zidentyfikowanie przyczyn zaistniałych utrudnień oraz wdrożenia odpowiednich procedur, ustalonych wcześniej przez zespół zadaniowy. Przed podjęciem decyzji o zastosowaniu nadzwyczajnych środków, konieczne będzie ich skonsultowanie z pozostałymi podmiotami zaangażowanymi w wykonanie poszczególnych działań.

Ocena wyników realizacji Programu Rewitalizacji będzie polegała na weryfikacji założeń przyjętych w Programie i stopnia osiągnięcia założonych celów. Zgodnie z zaleceniami Komisji Europejskiej, ocena poszczególnych projektów będzie dokonywana zarówno przed realizacją Programu (ex-ante), w trakcie jej trwania, po zakończeniu realizacji oraz w połowie jej okresu. Ewaluacja dotyczyć będzie zarówno założonych celów, wskaźników produktu, rezultatu i oddziaływania, jak również ilości problemów kluczowych, do rozwiązania jakich przyczyni się projekt oraz jego beneficjentów. Przed realizacją projektu szczególną uwagę zwróci się na wykonalność oraz zapewnienie trwałości projektów. W ramach standaryzacji oceny oraz zestawienia wymiernych efektów Programu, przyjęto wskaźniki osiągnięcia celu w postaci produktu i rezultatu przedsięwziętych działań. Ich wartości będą podstawą do dokonania ewaluacji poszczególnych zadań, a tym samym i realizacji całego Programu. Ocenie będą także podlegały niewymierne skutki programu, których nie można opisać za pomocą wskaźników i wartości liczbowych. Podstawą jej dokonania będą konsultacje społeczne, których przeprowadzenie nie tylko pozwoli na rzetelną ocenę procesu rewitalizacji i jego wpływu na życie mieszkańców, lecz także umożliwią określenie kierunków polityki miasta na lata następne. Dzięki konsultacjom społecznym będzie można określić, czy osiągnięte zostały pożądane efekty w sferze

społecznej. Kompleksowy system oceny pozwoli na minimalizację ryzyka niepowodzenia lub nieosiągnięcia wszystkich zaplanowanych efektów.

9. SPIS TABEL

Tabela 1. Długość sieci wodociągowej na terenie miasta Sulkowice w km (stan na 2008 rok).....	16
Tabela 2. Długość sieci kanalizacyjnej w Sulkowicach w km (stan na 2008 rok).....	17
Tabela 3. Ludność miasta Sulkowice z podziałem według ekonomicznych grup wiekowych w 2007 roku.....	19
Tabela 4. Porównanie bezrobocia poszczególnych gmin powiatu myślenickiego (stan na koniec 2006 roku)	20
Tabela 5. Długotrwałe bezrobocie w mieście Sulkowice w latach 2006-2007.....	20
Tabela 6. Liczba osób pracujących na terenie gminy i miasta Sulkowice w latach 2004-2006.....	21
Tabela 7. Najwięksi pracodawcy miasta Sulkowice.....	22
Tabela 8. Analiza SWOT obszaru.....	36
Tabela 9. Kluczowe problemy i ich skutki.....	41
Tabela 10. Kryteria wsparcia w zakresie mieszkalnictwa spełniane przez obszar miasta Sulkowice	44
Tabela 11. Wiek i wykształcenie ankietowanych	52
Tabela 12. Konsultacje społeczne - pytanie o potrzebę opracowania Lokalnego Programu Rewitalizacji.....	52
Tabela 13. Konsultacje społeczne - wybór obszarów do rewitalizacji	52
Tabela 14. Konsultacje społeczne - ocena jakości życia w mieście.....	53
Tabela 15. Ocena miasta Sulkowice pod kątem poziomu rozwoju usług, bazy rekreacyjno-sportowej i kulturalnej, dostępności terenów inwestycyjnych	53
Tabela 16. Zadania gospodarcze zaplanowane do realizacji w ramach procesu rewitalizacji	56
Tabela 17. Zadania społeczne zaplanowane do realizacji w ramach procesu rewitalizacji.....	57
Tabela 18. Zadania techniczno-materialne zaplanowane do realizacji w ramach procesu rewitalizacji	58
Tabela 19. Wskaźniki produktu, rezultatu i oddziaływania dla programu rewitalizacji.....	62
Tabela 20. Plan finansowy realizacji zadań gospodarczych.....	64
Tabela 21. Plan finansowy realizacji działań techniczno-materialnych	64
Tabela 22. Plan finansowy realizacji zadań społecznych.....	67
Tabela 23. Całościowe zestawienie nakładów.....	68

10. SPIS RYSUNKÓW

Rysunek 1. Mapka sytuacyjna /plan obszaru	6
Rysunek 2. Schematyczna mapa województwa małopolskiego.....	13
Rysunek 3. Koncepcja zagospodarowania zbiornika rekreacyjnego.....	51

11. SPIS WYKRESÓW

Wykres 1. Zasoby mieszkaniowe w Sulkowicach wg form własności (stan na 2006 rok)	14
Wykres 2. Liczba mieszkańców miasta Sulkowice w latach 2000-2007	19
Wykres 3. Liczba podmiotów gospodarczych w mieście Sulkowice w latach 2000-2007	29
Wykres 4. Liczba podmiotów gospodarczych funkcjonujących w mieście Sulkowice w 2007 roku z podziałem na branże.....	29